

UTOPIES®

X

JCDecaux

EMPREINTE
SOCIO-ÉCONOMIQUE
DE L'ACTIVITÉ DE
JCDECAUX EN 2022 EN
FRANCE ET DANS LE
MONDE



SOMMAIRE



1 **Objectifs,
Méthodologie
& périmètre de l'étude**

2 **Principaux résultats
dans le monde**

3 **Focus sur JCDecaux en France**

4 **Présentation d'Utopies**

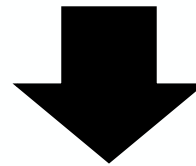
1 OBJECTIFS, MÉTHODOLOGIE ET PÉRIMÈTRE DE L'ÉTUDE

CONTEXTE

- Pression forte des parties prenantes pour connaître la contribution positive des entreprises à la société – volonté accrue période post Covid
- Un 1^{er} projet pilote mené au niveau de la France, en 2019, basé sur les données 2018 avec des résultats concluants

OBJECTIFS

- Nous différencier de nos concurrents à l'échelle du Groupe et des pays
- Démontrer la pertinence de nos activités et de notre modèle économique à l'échelle du Groupe et des pays
- Préparer le déploiement à l'international de l'outil Empreinte 360



Mise à jour de l'étude d'impacts socio-économiques menée en 2019 sur les données 2018 avec Utopies, et déploiement au périmètre Groupe, avec les données 2022

Utilisations de cette étude :

- Présentation et conférence investisseurs
- Interviews journalistes
- RDV Annonceurs
- RDV Mandants
- Manifeste RSE
- DEU

Isabelle Schlumberger (JCDecaux) : "Le développement durable est ancré depuis la création du groupe, et pour toujours"

TG : EN TANT QU'ACTEUR MAJEUR DE LA COMMUNICATION DANS LES TERRITOIRES, QUEL EST VOTRE IMPACT LOCAL ? COMMENT DÉVELOPPEZ-VOUS LA COLLABORATION AVEC LES ENTREPRISES LOCALES ?

IS : Nous avons mesuré avec le cabinet Utopies notre contribution indirecte à l'économie. En France, nous sommes à presque 3 euros de contribution pour 1 euro investi par JCDecaux. Un emploi chez JCDecaux soutient 3,9 emplois supplémentaires. 70% de nos fournisseurs clés sont français. En France, nous travaillons quotidiennement avec près de 1 700 fournisseurs en France

17 958

C'est le nombre d'emplois* soutenus par l'activité 2018 de JCDecaux en France, dont **3 693** emplois directs.

*dans toute l'étude, le nombre d'emplois est exprimé en ETP.

Coefficient multiplicateur emplois

X 4,9

Pour un salarié de JCDecaux en France, 3,9 emplois supplémentaires sont soutenus dans l'économie française.

5 077

Emplois indirects sont soutenus dans la chaîne de fournisseurs française de JCDecaux.

1,1 Md€



De création de richesse, générée par l'activité 2018 de JCDecaux en France.

Coefficient multiplicateur richesse

X 2,9

Pour 1€ de Valeur Ajoutée directe de JCDecaux en France, 1,9€ supplémentaires sont générés sur le territoire national.



Sponsor :

- ☐ Isabelle Schlumberger – DGCMD

Leader :

- ☐ Lénaïc Pineau

Cheffes de projet :

- ☐ Tiphaine Bezut, Vanille Baril

Financement :

- ☐ Etude Monde : DDQ
- ☐ Etude France : DGCMD & DGTI

Contributeurs :

- Achats : Vincent Bodiguel, Benoit Avril
- Finance : François Lucas, Alexandre Hamain
- RH : Victoire Pellegrin, Ludovic Mussak, Julien Simon

Prochaines étapes

- Focus call pour présenter l'étude et les principaux résultats par pays
- Transmission des chiffres clés et de la méthodologie à chacun des pays et Directions Corp
- Réalisation des supports de communication visuels, type infographies, carte des coefficients... Monde et France
- Réalisation de supports de communication complets intégrant les résultats de l'étude Utopies mais également les autres éléments de communication Développement Durable à valoriser (Taxinomie, répartition de la valeur, étude comparative sur l'impact carbone et énergétique des médias)

POURQUOI MESURER SON EMPREINTE SOCIO-ÉCONOMIQUE ?



Raconter l'activité de JCDecaux au-delà de ses services/produits en chiffrant ses contributions à son écosystème et la valeur qu'elle crée pour ses parties prenantes.

Objectiver des KPI relatifs à votre contribution à l'emploi et à la création de richesse afin de démontrer votre performance sociétale.

Répondre aux attentes des territoires qui entendent voir une part croissante de la valeur ajoutée des produits et services générée localement, afin de participer à leur développement économique.

Prouver et quantifier vos engagements locaux (achats locaux, emplois local, fiscalité responsable, etc.) surtout s'ils font l'objet d'actions de communication.

Offrir la possibilité à vos financeurs (investisseurs, collectivités locales, etc.) de démontrer leur retour local sur investissement.

Répondre aux nouvelles exigences du reporting RSE (ISO 26 000, Global Reporting Initiative: EC7-EC8-EC9, Article 225 du Grenelle 2, Reporting intégré).

LA MÉCANIQUE DE CALCUL DE LOCAL FOOTPRINT®

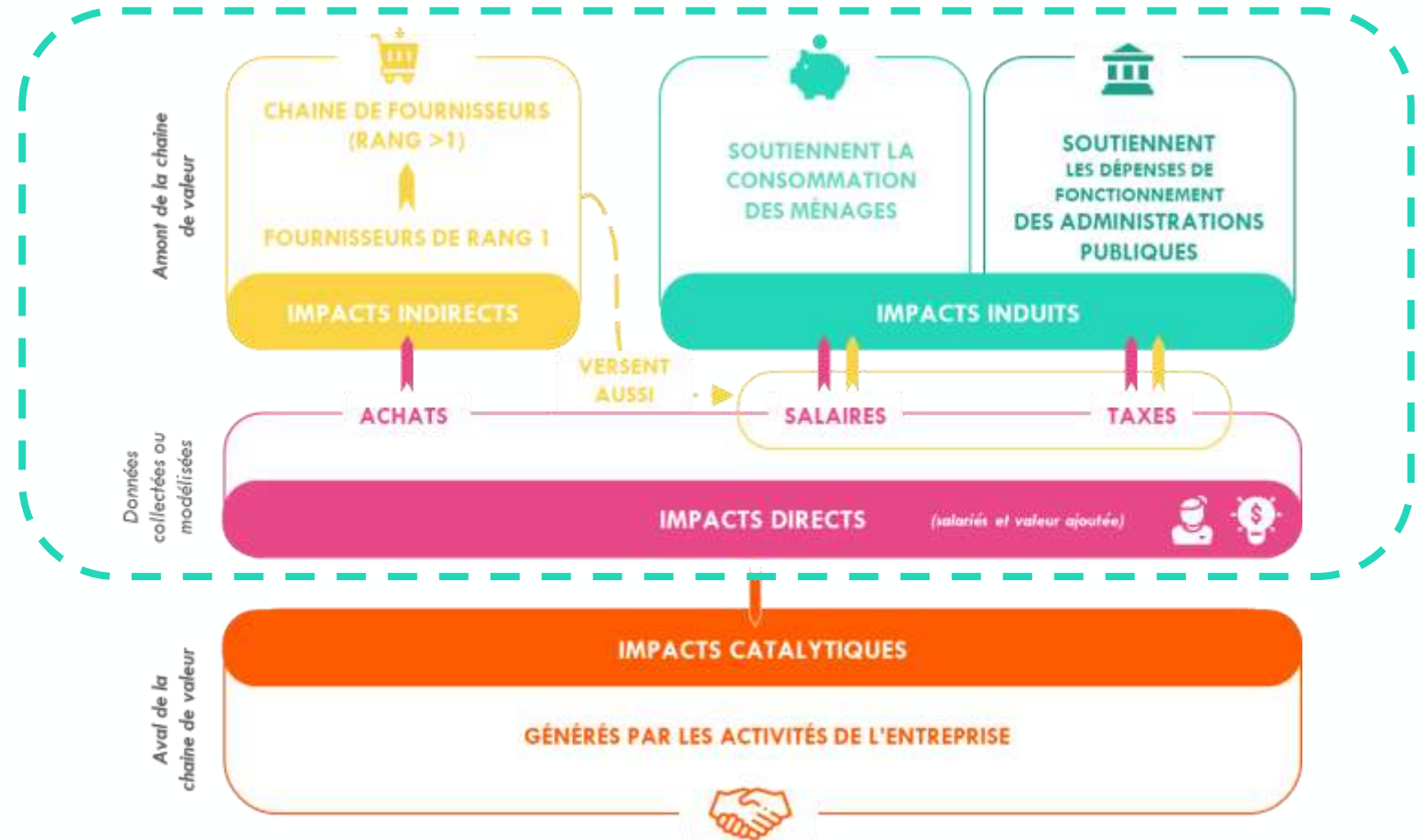
L'étude prend en compte l'essentiel des flux économiques injectés par JCDecaux dans le monde : masse salariale, achats et fiscalité.

LOCAL FOOTPRINT® permet une double lecture de votre empreinte socio-économique, avec des indicateurs en **emplois soutenus** d'une part (en équivalent temps pleins) et en **richesse créée** (ou PIB) d'autre part.

L'empreinte évaluée avec LOCAL FOOTPRINT® ajoute aux **impacts directs** (salariés et valeur ajoutée) de JCDecaux, les **impacts indirects** liés à votre chaîne de fournisseurs, dont les salaires et les taxes (de JCDecaux et de votre chaîne de fournisseurs) alimentent les **impacts induits** (consommation des ménages et dépenses des administrations publiques).

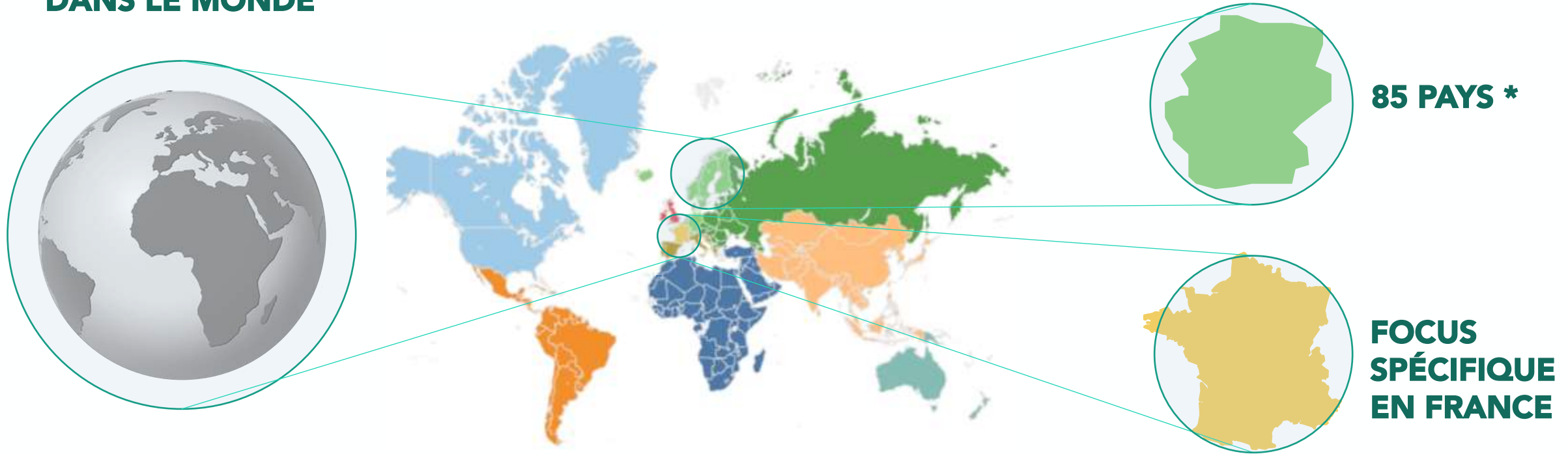


PÉRIMÈTRE DE L'ÉTUDE



Cette étude prend en compte le périmètre direct (activité de JCDecaux) et amont de JCDecaux, c'est-à-dire la chaîne de fournisseurs de JCDecaux, mais ne prend pas en compte les impacts aval, c'est-à-dire les activités qui ont JCDecaux parmi leurs fournisseurs.

DANS LE MONDE



** La liste des pays est disponible en annexe*

Les impacts de l'activité de JCDecaux sont calculés dans le monde (maille pays et zones), avec un focus spécifique sur l'activité de JCDecaux en France.



Salariés de JCDecaux : 11 209 ETP en 2022

Valeur ajoutée estimée de JCDecaux : 1 598 M€ en 2022

La VA est estimée à partir du Chiffres d'Affaires et des Achats de chaque pays :
 $VA = CA - \text{Achats reportés (dont intercos et redevances privées)}$

IMPACTS
ÉCONOMIQUES
DIRECTS



Achats

Achats injectés dans le modèle : 1 718 M€

Les achats de JCDecaux en France sont sectorisés/localisés au réel grâce aux données collectées. Les achats des autres entités sont sectorisés à partir d'une table de correspondance entre les postes d'achats JCDecaux et les 380 secteurs du modèle LOCAL FOOTPRINT®. Ils sont ensuite ventilés par pays fournisseurs à partir d'une modélisation réalisée par Utopies sur la base de statistiques d'imports-exports (probabilité d'achats par secteur-pays).

IMPACTS
ÉCONOMIQUES
INDIRECTS
(FOURNISSEURS)

IMPACTS
ÉCONOMIQUES
INDUITS liés aux
dépenses des :

A
D
M
I
N
I
S
T
R
A
T
I
O
N

M
É
N
A
G
E
S



Rémunérations (incluant les cotisations sociales et patronales) : 706 M€
 Soit 63 K€ par ETP en moyenne.



Fiscalité

Montants versés auprès d'organismes publics (dont redevances publiques): 1 459 M€

2 PRINCIPAUX RÉSULTATS DANS LE MONDE

119 921

Emplois
(ETP)

L'activité de JCDecaux en 2022 a soutenu près de 120 000 emplois (en équivalent temps plein) dans le monde.

6 285

M€

L'activité de JCDecaux en 2022 a contribué à créer 6,3 Md€ de PIB dans le monde : 25% de valeur ajoutée directe de JCDecaux, 27% chez vos fournisseurs, 27% grâce à la consommation des ménages et 21% via la fiscalité.

10,7

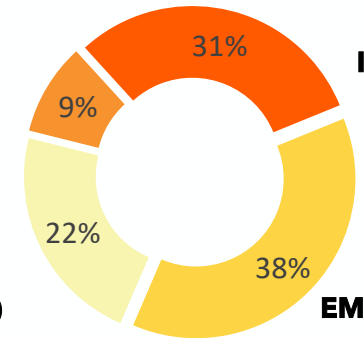
Coef.
Multiplicateur
ETP

Le coefficient multiplicateur en emplois de JCDecaux dans le monde vaut 10,7 : pour 1 emploi direct de JCDecaux, 9,7 emplois supplémentaires sont soutenus dans l'économie.

3,9

Coef.
Multiplicateur
PIB

Le coefficient multiplicateur en PIB de JCDecaux dans le monde vaut 3,9 : pour chaque € de VA créé par JCDecaux, 2,9 € supplémentaires de richesse sont générés dans l'économie.

11 209
EMPLOIS
DIRECTS36 697
EMPLOIS
INDIRECTS26 894
EMPLOIS
INDUITS
(FISCALITÉ)45 120
EMPLOIS INDUITS
(REVENUS)

Les emplois directs de JCDecaux représentent seulement 9% de son impact total dans le monde.

Les emplois indirects, soutenus dans la chaîne de fournisseurs, représentent 31% des impacts.

Les emplois induits soutenus par les dépenses des ménages et des administrations publiques, représentent la majeure partie des impacts (60%).

119 921

C'est le nombre d'emplois* soutenus par l'activité 2022 de JCDecaux dans le monde, dont 11 209 emplois directs.

*En Equivalents Temps Plein (ETP)



Coefficient multiplicateur emplois

× 10,7

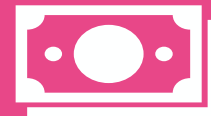
Pour un salarié de JCDecaux dans le Monde, 9,7 emplois supplémentaires sont soutenus dans l'économie mondiale.

36 397

Emplois* indirects sont soutenus dans la chaîne de fournisseurs mondiale de JCDecaux.

*En Equivalents Temps Plein (ETP)

6,3 Md€

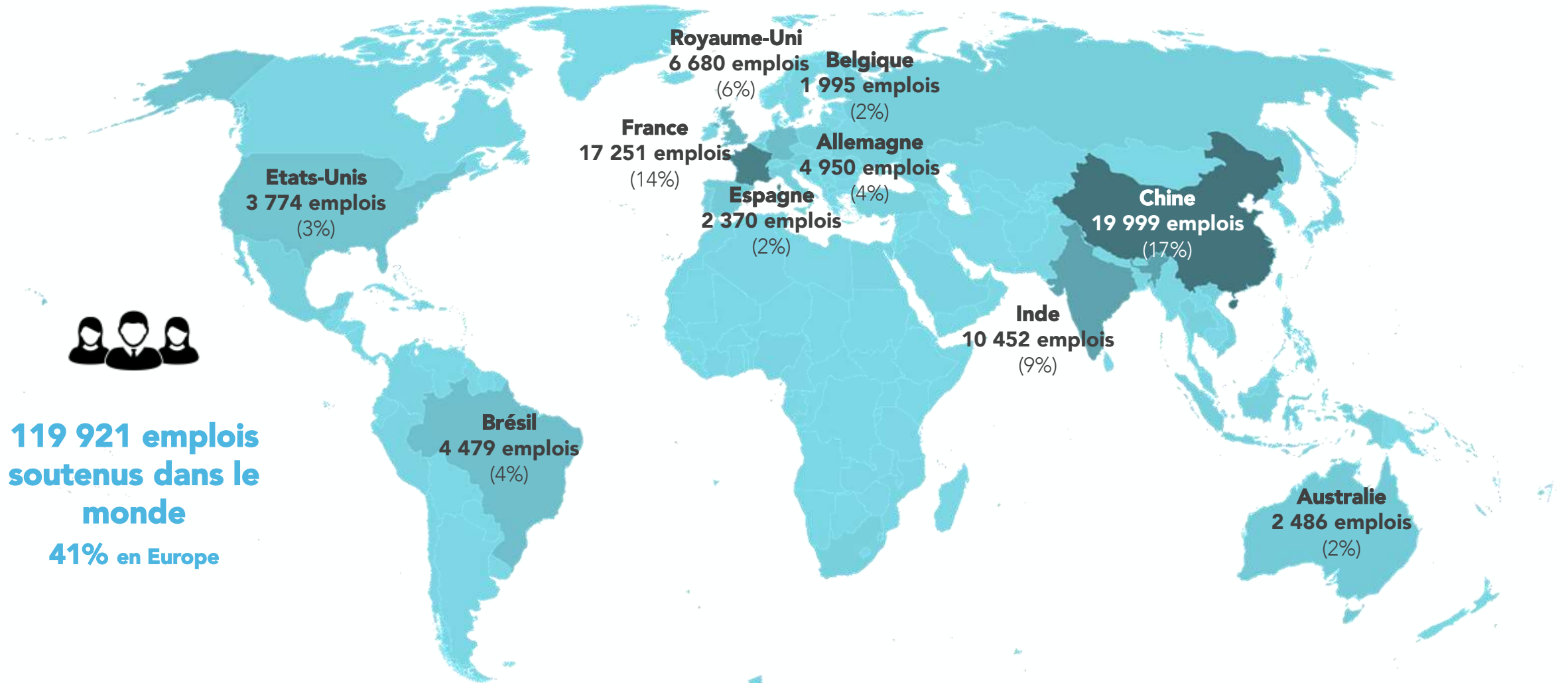


De création de richesse, générée par l'activité 2022 de JCDecaux dans le monde.

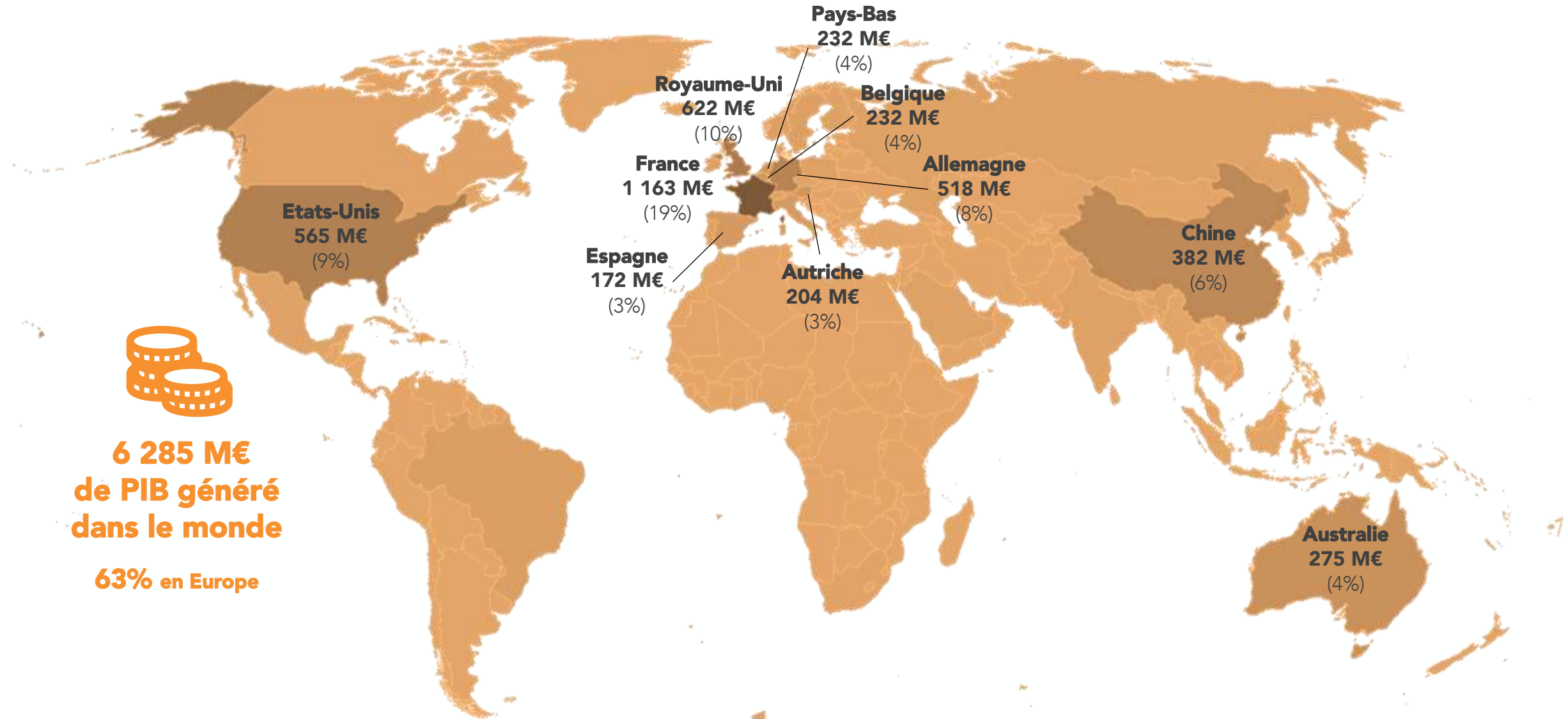
Coefficient multiplicateur richesse

× 3,9

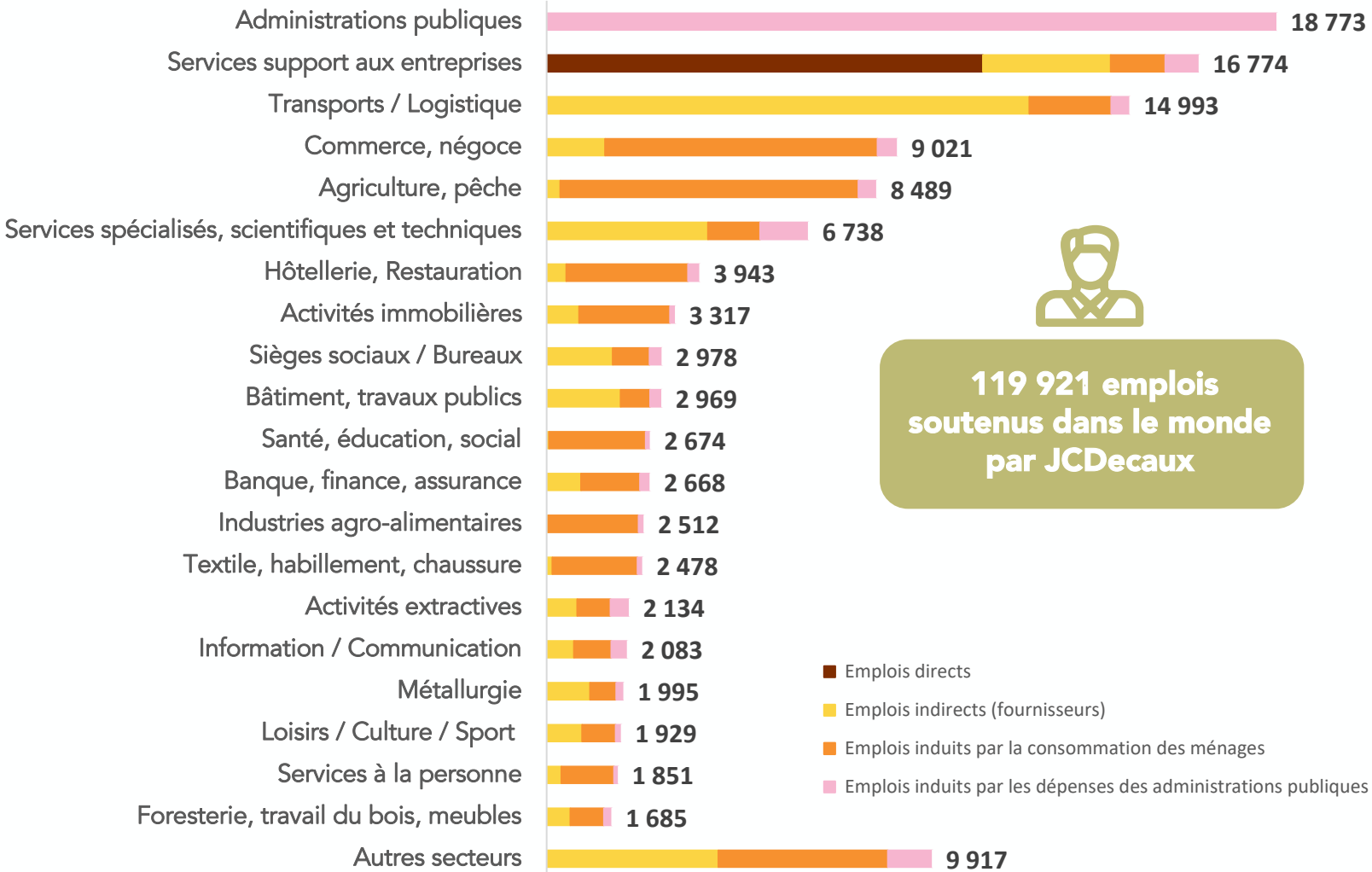
Pour 1€ de Valeur Ajoutée directe de JCDecaux, 2,9€ supplémentaires sont générés dans l'économie mondiale.



CONTRIBUTION AU PIB DANS LE MONDE : TOP 10 DES PAYS IMPACTÉS



EMPLOIS SOUTENUS PAR SECTEUR D'ACTIVITÉ ET TYPE D'IMPACT



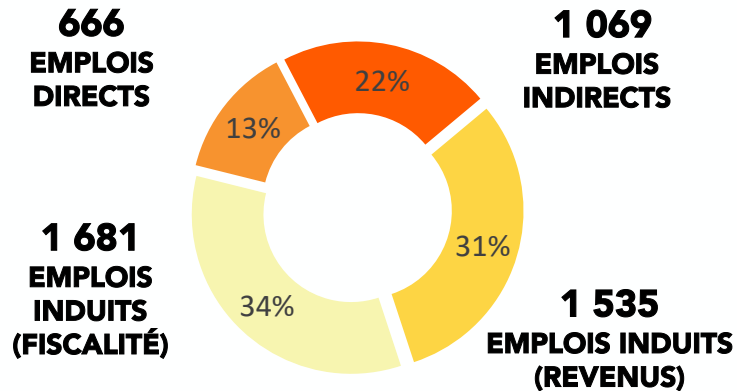
Le secteur des services supports aux entreprises bénéficie de 14% des emplois soutenus dans le monde, principalement du fait des emplois directs de JCDecaux, le secteur de la publicité appartenant à cette catégorie.

Il est devancé par le secteur des administrations publiques (16%) puis est suivi par le secteur des transports et de la logistique (13%) et du commerce (8%).

Les emplois soutenus dans les secteurs fournissant des biens et services à JCDecaux sont principalement indirects (transports et logistique ; services spécialisés, scientifiques et techniques ; sièges sociaux et bureaux).

A l'inverse, les emplois soutenus dans le secteur des administrations publiques, du commerce, de l'agriculture, de l'hôtellerie et restauration, des activités immobilières, sont principalement induits.

ALLEMAGNE

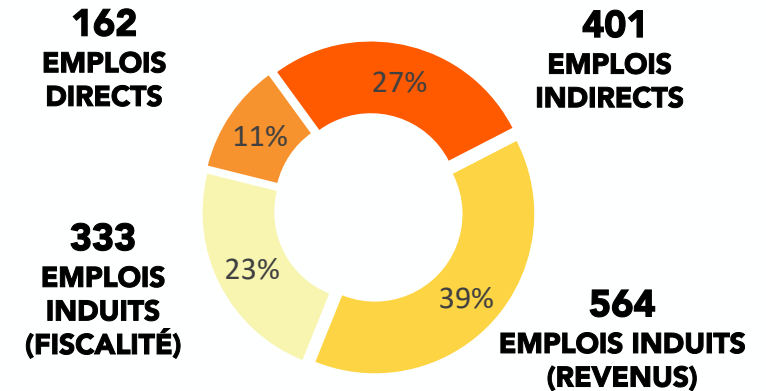


Total des ETP soutenus : 4 950

Coefficient multiplicateur emploi : 7,4

Dans le cas de l'Allemagne, les emplois soutenus par l'activité de JCDecaux dans le Monde sont principalement issus des dépenses des administrations publiques, alimentées par les taxes versées en Allemagne par JCDecaux et ses fournisseurs.

ITALIE

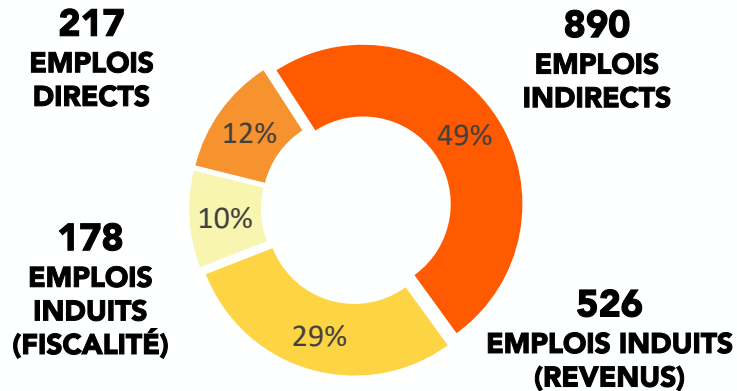


Total des ETP soutenus : 1 460

Coefficient multiplicateur emploi : 9,0

Dans le cas de l'Italie, les emplois soutenus par l'activité de JCDecaux dans le Monde sont principalement issus des dépenses des ménages, alimentées par les salaires versés en Italie par JCDecaux et ses fournisseurs.

HONG KONG

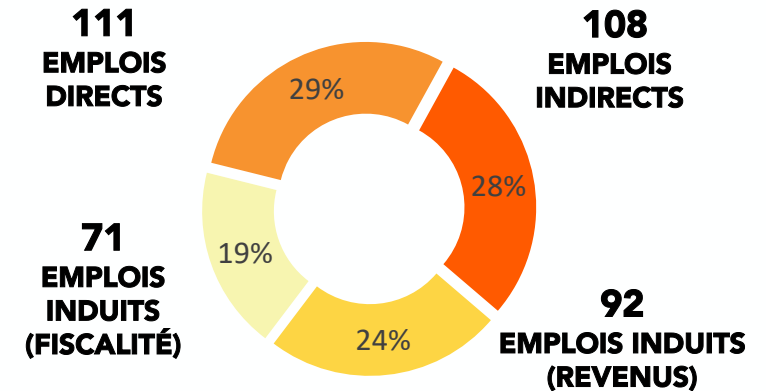


Total des ETP soutenus : 1 809

Coefficient multiplicateur emploi : 8,4

Dans le cas de Hong Kong, les emplois soutenus par l'activité de JCDecaux dans le Monde sont principalement issus de la chaîne de fournisseurs, alimentées par les achats effectués à Hong Kong par JCDecaux et ses fournisseurs.

PANAMA



Total des ETP soutenus : 381

Coefficient multiplicateur emploi : 3,8

Dans le cas du Panama, les emplois soutenus par l'activité de JCDecaux dans le Monde sont principalement des emplois directs, au sein de la structure locale de JCDecaux.

3 FOCUS SUR JCDECAUX EN FRANCE

PRINCIPAUX RÉSULTATS EN FRANCE

14 674

Emplois
(ETP)

L'activité de JCDecaux en 2022 en France a soutenu près de 14 700 emplois (en équivalent temps plein) en France.

1 025

M€

L'activité de JCDecaux en 2022 a contribué à créer 1 Md€ de PIB en France: 16% de valeur ajoutée directe de JCDecaux, 28% chez vos fournisseurs, 32% grâce à la consommation des ménages et 24% via la fiscalité.

4,6

Coef.
Multiplicateur
ETP

Le coefficient multiplicateur en emplois de JCDecaux en France vaut 4,6 : pour 1 emploi direct de JCDecaux en France, 3,6 emplois supplémentaires sont soutenus dans l'économie française.

3,6

Coef.
Multiplicateur
PIB

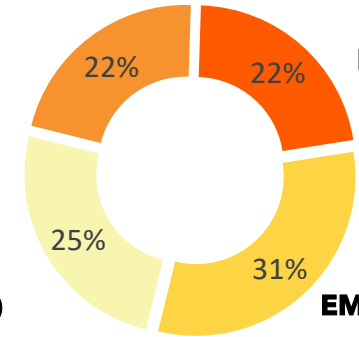
Le coefficient multiplicateur en PIB de JCDecaux en France vaut 3,6 : pour chaque € de VA créé par JCDecaux en France, 2,6 € supplémentaires de richesse sont générés dans l'économie française.

3 171
EMPLOIS
DIRECTS

3 232
EMPLOIS
INDIRECTS

3 676
EMPLOIS
INDUITS
(FISCALITÉ)

4 596
EMPLOIS INDUITS
(REVENUS)



Les emplois directs de JCDecaux en France représentent 22% de son impact en France.

Les emplois indirects, soutenus dans la chaîne de fournisseurs, représentent 22% des impacts.

Les emplois induits soutenus par les dépenses des ménages et des administrations publiques, représentent la majeure partie des impacts (56%).

Si JCDecaux en France soutient 14 674 emplois en France, JCDecaux dans son ensemble soutient 17 250 emplois en France. Ce sont les autres entités de JCDecaux qui par leurs achats sont à l'origine de ces 2 576 emplois supplémentaires soutenus en France.

14 674

C'est le nombre d'emplois* soutenus par l'activité 2022 de JCDecaux en France, dont 3 171 emplois directs.

*En Equivalents Temps Plein (ETP)



Coefficient multiplicateur emplois

× 4,6

Pour un salarié de JCDecaux en France, 3,6 emplois supplémentaires sont soutenus dans l'économie française.

3 232

Emplois* indirects sont soutenus dans la chaîne de fournisseurs française de JCDecaux.

*En Equivalents Temps Plein (ETP)

1 Md€



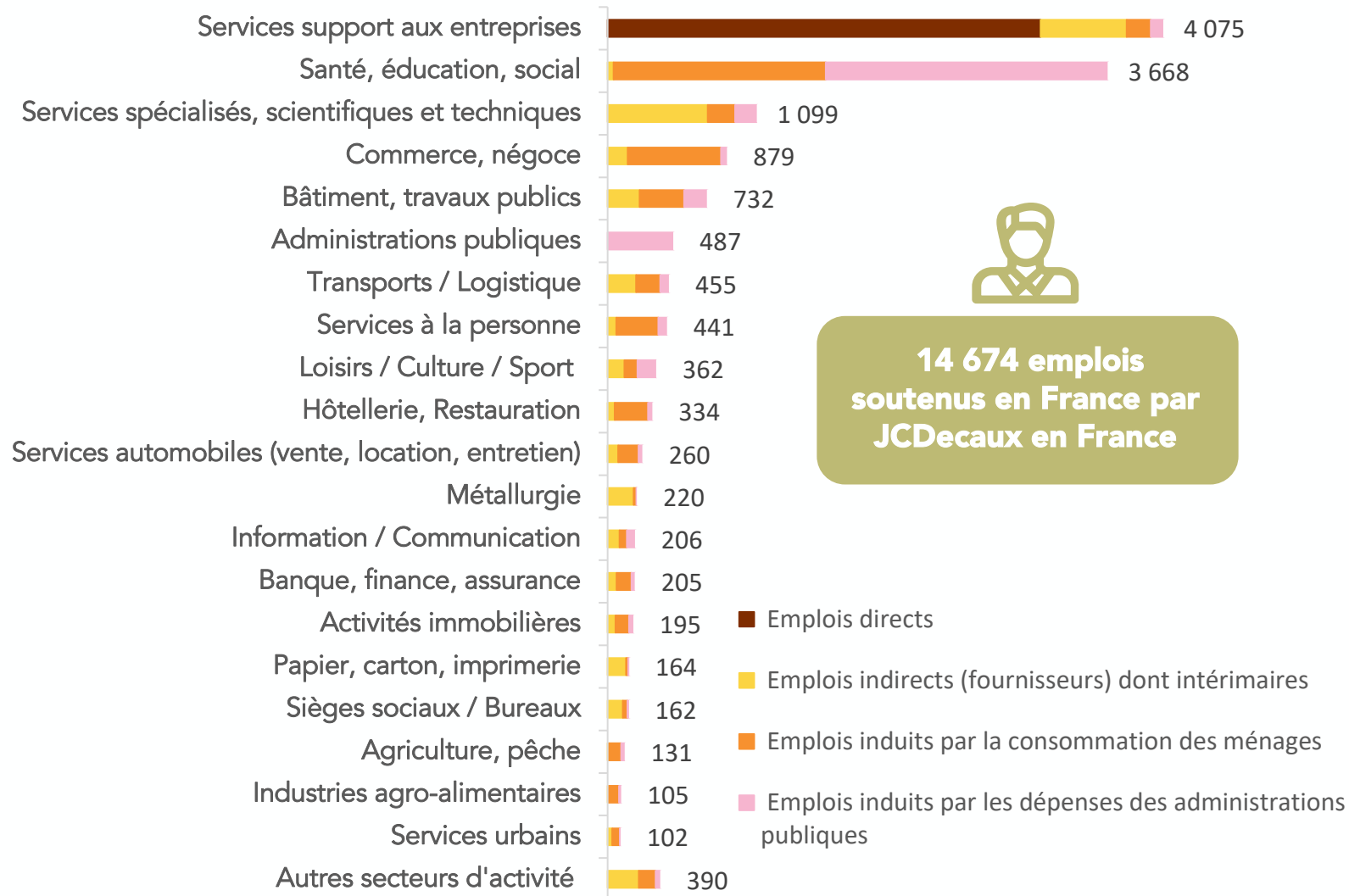
De création de richesse, générée par l'activité 2022 de JCDecaux en France.

Coefficient multiplicateur richesse

× 3,6

Pour 1€ de Valeur Ajoutée directe de JCDecaux, 2,6€ supplémentaires sont générés dans l'économie française.

JCDECAUX EN FRANCE: EMPLOIS SOUTENUS PAR SECTEUR D'ACTIVITÉ ET TYPE D'IMPACT (EN FRANCE)



Le secteur des services support aux entreprises bénéficie de 28% des emplois soutenus en France, principalement du fait des emplois directs de JCDecaux en France. Suivent ensuite le secteur de la santé, de l'éducation et du social (25%), puis celui des services spécialisés, scientifiques et techniques et du commerce (7%).

Les emplois soutenus dans les secteurs fournissant des biens et services à JCDecaux sont principalement indirects (services spécialisés, scientifiques et techniques ; transports et logistiques ; Métallurgie).

A l'inverse, les emplois soutenus dans les secteurs de la santé et de l'éducation, du commerce et négoce, et des administrations publiques sont principalement induits.

Si JCDecaux en France soutient 14 674 emplois en France, JCDecaux dans son ensemble soutient 17 250 emplois en France. Ce sont les autres entités de JCDecaux qui par leurs achats sont à l'origine de ces 2 576 emplois supplémentaires soutenus en France.

4 ANNEXES

DÉTAILS
PAYS AU PÉRIMÈTRE DE L'ÉTUDE
DÉFINITIONS
QUESTIONS
LIMITES DE L'ÉTUDE



Empreinte socio-économique
de JCDecaux en France

Calculateur « Empreinte 360 »

Empreinte socio-économique
de JCDecaux dans le monde
et en France

Analyse et stratégie d'ancrage
local de JCDecaux en France

2019

Note de position commune
« Brand Urbanism »

2019

2021

Revue de la stratégie RSE &
reporting

2021

2022

Rédaction de la DPEF

2023

IMPACTS
TERRITOIRES

IMPACTS ENTREPRISE

SOCIO-ÉCONOMIQUE

CLIMAT

BIODIVERSITÉ

DIAGNOSTIC

STRATEGIE, PLAN D'ACTION ET TRAJECTOIRE

COM

ANALYSE DU MÉTABOLISME DES TERRITOIRES

LOCANOMICS®

**EMPREINTE
SOCIO-
ECONOMIQUE
(BRUT/NET)**

LOCAL FOOTPRINT®

BILAN CARBONE

DIAGNOSTIC
QUANTITATIF

**EMPREINTE
BIODIVERSITE**

DIAGNOSTIC QUALI
& QUANTITATIF

**ANALYSE
« OBJECTIFS
DEVELOPPEMENT
DURABLE »**
LOCAL GOALS®
ET/OU SDG INDEX

**ANALYSE
STRATEGIQUE ET DE
VULNERABILITE
« RISQUES &
OPPORTUNITES »
POUR L'ANCRAGE
LOCAL**

DIAGNOSTIC
QUALITATIF ET
QUANTITATIF DES
RISQUES DE
TRANSITION

STRATÉGIE ET PLAN D'ACTION

**DÉVELOPPEMENT
ÉCONOMIQUE LOCAL**

**RÉSILIENCE TERRITORIALE
FORÊTS PRODUCTIVES®**


**LIMITES PLANÉTAIRES
(SBTI, SBTN)**

**NEUTRALITÉ CARBONE
& STRATÉGIE
NET ZÉRO**

**INNOVATION
& MODÈLE
ECONOMIQUE À
IMPACT**

AGILITÉ
TERRITORIALE DES
ENTREPRISES

C
O
M
M
U
N
I
C
A
T
I
O
N

 Offre incluse dans cette proposition

 Autres offres proposées par UTOPIES

LES FONDEMENTS MÉTHODOLOGIQUES DU MODÈLE LOCAL FOOTPRINT®

Reproduire de façon la plus réaliste possible l'économie réelle

1

ANALYSE DE NOMBREUSES SOURCES DE DONNÉES ÉCONOMIQUES MONDIALES ET LOCALES

- Fonction Achats**
Logos: bea, Insee
- Fonction Consommation**
Logos: bea, LA BANQUE MONDIALE, WIOD
- Echanges de produits**
Logo: Center for International Development at Harvard University
- Echanges de services**
Logos: WTU, Data National Accounts
- Coefficient Achats / Valeur Ajoutée**
Logo: bea
- Ratio Taxes / PIB - Salaire / PIB**
Logos: LA BANQUE MONDIALE, WIOD, ILO, UNCTAD

2

ALGORITHME DE CALIBRAGE GRÂCE AUX SPÉCIFICITÉS NATIONALES ET AUX ÉCHANGES (IMPORTS/EXPORTS)



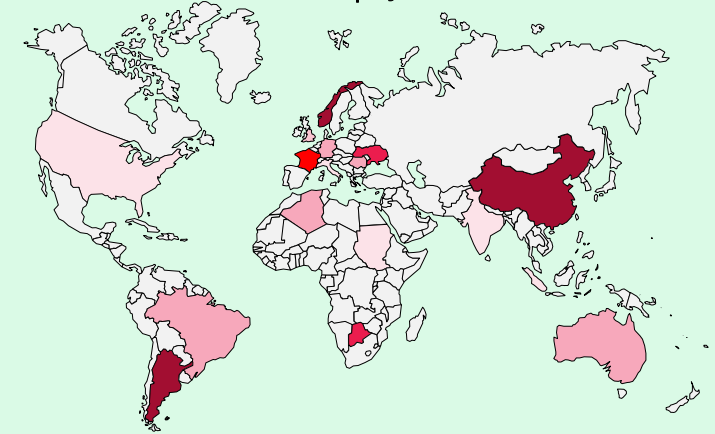
	PRODUCTION FUNCTION								CONSUMPTION FUNCTION											
	S1	S2	S3	S378	S1	S2	S3	S378	Household	Pub Admin	Household	Pub Admin	Household	Pub Admin						
Country*1	Sector 1	%	%	%	%	%	%	%	%	%	%	%	%	%	%	%	%	%	%	%
	Sector 2	%	%	%	%	%	%	%	%	%	%	%	%	%	%	%	%	%	%	%
	Sector 3	%	%	%	%	%	%	%	%	%	%	%	%	%	%	%	%	%	%	%
	Sector 378	%	%	%	%	%	%	%	%	%	%	%	%	%	%	%	%	%	%	%
Country*110	Sector 1	%	%	%	%	%	%	%	%	%	%	%	%	%	%	%	%	%	%	%
	Sector 2	%	%	%	%	%	%	%	%	%	%	%	%	%	%	%	%	%	%	%
	Sector 3	%	%	%	%	%	%	%	%	%	%	%	%	%	%	%	%	%	%	%
	Sector 378	%	%	%	%	%	%	%	%	%	%	%	%	%	%	%	%	%	%	%
Country*220	Sector 1	%	%	%	%	%	%	%	%	%	%	%	%	%	%	%	%	%	%	%
	Sector 2	%	%	%	%	%	%	%	%	%	%	%	%	%	%	%	%	%	%	%
	Sector 3	%	%	%	%	%	%	%	%	%	%	%	%	%	%	%	%	%	%	%
	Sector 378	%	%	%	%	%	%	%	%	%	%	%	%	%	%	%	%	%	%	%
VALUE ADDED (wages, taxes, profits, ...)	%	%	%	%	%	%	%	%	%	%	%	%	%	%	%	%	%	%	%	%
TOTAL	100%	100%	100%	100%	100%	100%	100%	100%	100%	100%	100%	100%	100%	100%	100%	100%	100%	100%	100%	100%

3

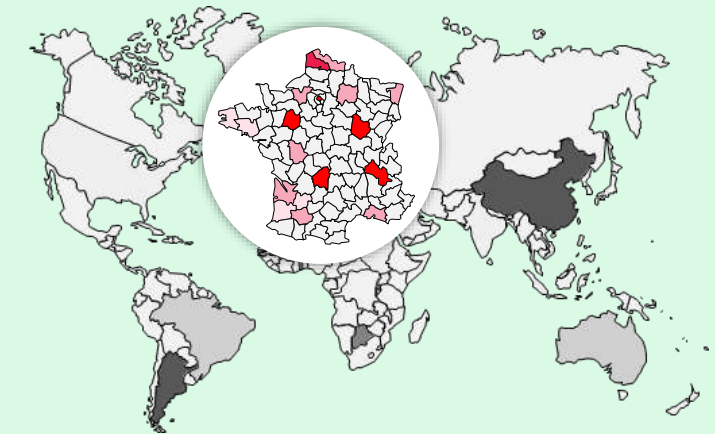
UTILISATION D'ÉQUIVALENCES MONÉTAIRES ENVIRONNEMENTALES ET SOCIO-ÉCONOMIQUES

- EMPLOIS ET PIB**
Logos: bea, Insee, ILO, UN, Data National Accounts
- EMISSIONS DE GES Matières 1ères EAU**
Logo: exiobase
- BIODIVERSITÉ**
Logos: CDC BIODIVERSITÉ, Institut Français de Recherche pour l'Exploitation de la Mer

UN MODÈLE MONDE... (220 pays)



.. ET DES MODÈLES RÉGIONAUX (détails par région, département, commune...)



LOCAL FOOTPRINT® couvre **220 pays** (regroupement par zones géographiques possibles) et **380 secteurs**.

LES FONDEMENTS MÉTHODOLOGIQUES DU MODÈLE LOCAL FOOTPRINT®

Reproduire de façon la plus réaliste possible l'économie réelle

LA CONSTRUCTION D'UN MODÈLE UNIQUE À 380 SECTEURS, CALIBRÉ PAR TERRITOIRE

Le modèle LOCAL FOOTPRINT® MONDE est construit à partir des statistiques nationales et sectorielles (Insee), de la table entrées-sorties la plus détaillée au monde sur 380 secteurs (source BEA) et des travaux en économie régionale de l'université de Bristol.
Quelques sources utilisées pour construire le modèle : Base Sirène de l'INSEE, CLAP, Esane, Douanes, etc.



Données comptables (production, valeur ajoutée, achats, emplois, salaires, etc.)



Tables entrée-sortie 380 secteurs



Tables entrée-sortie 62 secteurs, statistiques conso des ménages et adm. publiques, etc.



Emplois par commune



Université de West of England

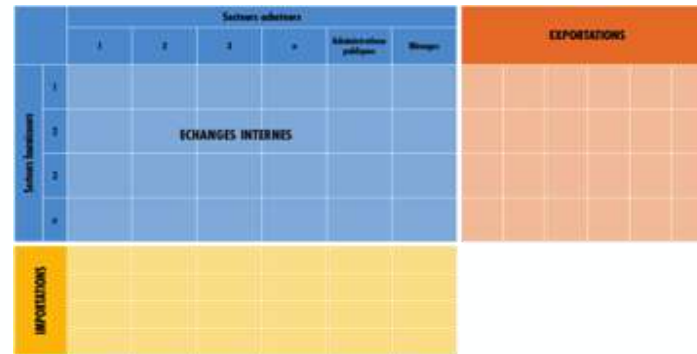


Hamburg Institute of International Economics

Sources de données économiques

Algorithmes de territorialisation

L'outil LOCAL FOOTPRINT® développé par Utopies permet de simuler les impacts d'une activité dans l'économie, en fonction de chaque territoire et de chaque secteur d'activité impacté. Les répercussions des flux monétaires sortant de différentes entreprises sont ainsi tracées dans 380 secteurs économiques et 220 pays



UNE MÉTHODOLOGIE AUDITÉE ET INSPIRANTE POUR NOS CONCURRENTS



Etude AccorHotels réalisée avec LOCAL FOOTPRINT® MONDE



Etude EDF réalisée avec LOCAL FOOTPRINT® FRANCE



Contre Expertise de l'INSEE sur les résultats de l'étude d'impact de l'ADP

La complexité de la modélisation implique certaines hypothèses faites dans la conception du modèle LFP®, les plus importantes sont présentées ici :

- L'intéressement, la participation et les dividendes ne sont pas inclus dans les revenus disponibles à la consommation.
- Pour évaluer les montants de taxes par secteur, nous mobilisons la base Esane de l'INSEE afin de calculer un ratio de taxes par production pour chacun des secteurs, hors agriculture (AGRESTE) et finance (Eurostat).
- L'impact est calculé pour une année N, cependant les données mobilisées proviennent de l'année N-1. Cette pratique est admise par convention, mais ne prend pas en compte la chronologie des dépenses réelles.
- Pour un secteur donné, une même fonction de production est appliquée à différents pays, même à priori différents, plutôt que de réduire le fonctionnement économique de ces pays à quelques dizaines de secteurs. Ce choix se fonde sur une comparaison des impacts des modèles Eora et LFP®.
- Les montants des achats sur une année N pour un type de support ne sont pas forcément représentatifs de l'investissement fait sur celui-ci sur plusieurs années, le modèle n'intégrant que les flux de l'année considérée.

Afin de faire coïncider les données transmises par JCDecaux et les données nécessaires en entrée du modèle LFP®, les hypothèses suivantes ont été prises :

- Dans le fichier Données Monde, la ligne « Baltic countries » est répartie entre l'Estonie, la Lettonie et la Lituanie au prorata des ETP associés à chacun de ces pays dans la Base ETP Monde.
- Dans les fichiers Données Monde et Base ETP Monde, la ligne « La Réunion » est comptabilisée comme la France. Dans le cas des achats, cette donnée Monde est supplantée par la donnée détaillée en France. Le montant d'achats associé à la Réunion (500k€) n'est donc pas pris en compte dans nos analyses. Cela entraîne une sous-estimation légère des impacts associés à La Réunion.
- La Valeur Ajoutée (VA) est estimée pour chaque pays en faisant la différence entre le Chiffre d'Affaires, tiré de la colonne « TOTAL REVENUE » de Données Monde, auquel on ajoute le montant des colonnes « Intercos » et « Management Fees » (afin de prendre en compte la valeur générée localement par les entités JCDecaux, même si elle provient de la vente auprès d'autres entités JCDecaux), et du montant d'achats (hors redevances) calculé pour chaque pays auquel on ajoute l'ensemble des redevances payées auprès d'acteurs privés par chaque pays.
- Concernant les données RH pour l'empreinte France, comme la Base RH France ne contient pas de département de résidence, on fait l'hypothèse que le département de résidence est le même que le département de travail qui est fourni.
- Pour les montants de Taxes par Pays de l'empreinte Monde, on somme le contenu des colonnes « Local property taxes » et « Taxes » du fichier « Données Monde », ainsi que la colonne « Street furniture » de l'onglet « Détails redevances » du fichier « Données Monde ». Dans le cas spécifique de la France, l'ensemble des redevances (colonnes « RENTS & FEES IFRS 16 », « R&F fix out of scope » et « R&F variables ») sont assimilées à de la fiscalité afin de conserver les mêmes choix méthodologiques que lors de l'étude précédente.
- La sectorisation fine des Achats dans le Monde est basée sur celle de la France, selon les macro catégories fournies.
- La localisation des fournisseurs des achats des entités hors France est basée sur les coefficients statistiques du modèle Monde de LOCAL FOOTPRINT.
- Les montants de masse salariale fournis contiennent des montants de formation, qui n'ont pu être distingués du total. Cela engendre une potentielle surestimation légère des emplois induits et une sous-estimation d'un ordre de grandeur similaire des emplois indirects.



Note méthodologique générale LOCAL FOOTPRINT® & description du modèle FRANCE

Confidentiel – ne pas diffuser

Préambule

UTOPIES a développé en 2014 une méthodologie unique en France de mesure d'empreinte socio-économique. L'innovation continuellement réalisée depuis lors a permis à cette méthode d'être utilisée par plus de 500 références, et a été audité à plusieurs reprises par différents cabinets externes ou par diverses contre-expertises (l'INSEE ou par la Délégation Interministérielle aux JOP).

Du fait de cette R&D continue (l'outil a évolué de 35 secteurs à 380 secteurs en différentes étapes), les descriptions de cette note méthodologique peuvent continuer de faire référence à des modèles précédents, même si elles restent appliquées aux plus récents. Cette note a surtout vocation à détailler les concepts sous-jacents et les méthodologies de calculs propres au modèle et à sa démarche.

Contact :

Arnaud Florentin, florentin@UTOPIES.com

Florent Levasseur, levasseur@UTOPIES.com

Pierre Vard, vard@utopies.com

1



Note méthodologique LOCAL FOOTPRINT- MONDE

Confidentiel – ne pas diffuser

Préambule

UTOPIES a développé en 2014 une méthodologie unique de mesure d'empreinte socio-économique. L'innovation continuellement réalisée depuis lors a permis à cette méthode d'être utilisée par plus de 500 références.

Du fait de cette R&D continue (l'outil a évolué de 35 secteurs à 380 secteurs en différentes étapes), il est possible que certaines descriptions continuent de faire référence à des modèles précédents. Cette note a surtout vocation à détailler les concepts sous-jacents et les méthodologies de calculs propres au modèle et à sa démarche.

Contact :

Arnaud Florentin, florentin@UTOPIES.com

Florent Levasseur, levasseur@UTOPIES.com

Pierre Vard, vard@utopies.com

1

UTOPIES®

The contribution of the local multiplier effect to regional development

The example of the United States

WHITE PAPER

JANUARY 2018

Arnaud Florentin

Economist and Associate Director at UTOPIES

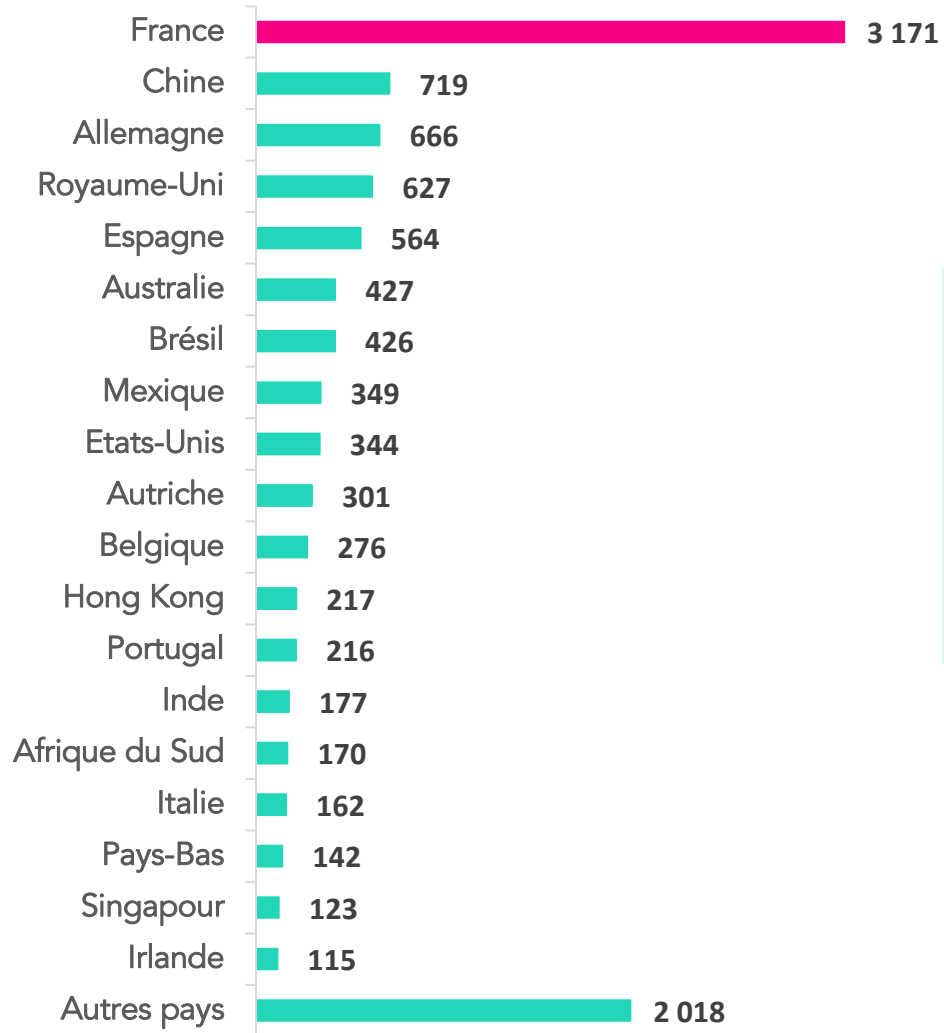
Boris Chabanel

Geographer and expert in local economics at UTOPIES

1

JCDecaux a mandaté EY afin d'auditer cet exercice d'empreinte socio-économique. A ce titre, UTOPIES a transmis 3 notes méthodologiques ainsi qu'une table de passage interne. Deux ateliers de questions-réponses ont été faits, ainsi que la réponse à une liste de questions posées par EY.

RÉPARTITION DES EMPLOIS DIRECTS (ETP) DE JCDECAUX PAR PAYS

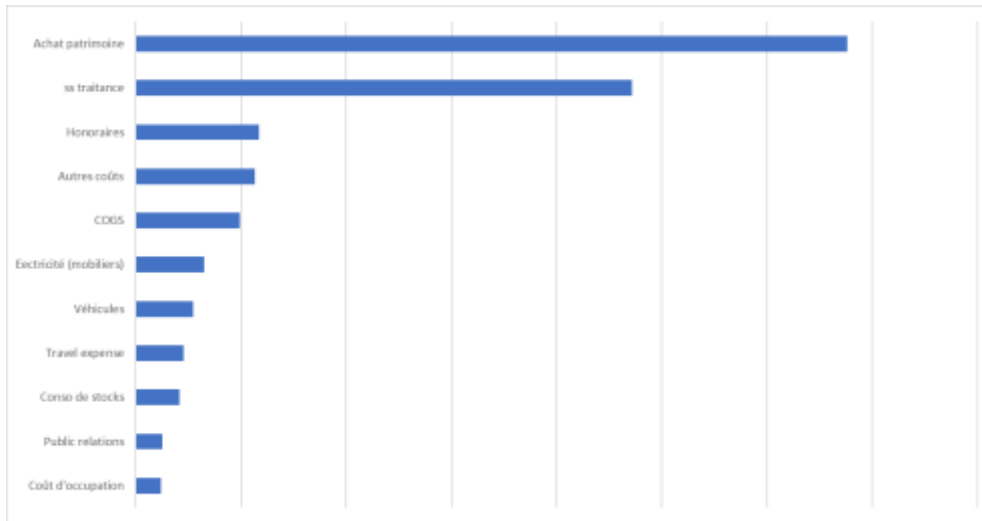


11 209 emplois directs de JCDecaux sont répartis dans les 85 pays au périmètre de l'étude.

Les premiers pays représentés sont la France (28% du total), la Chine (6%), l'Allemagne (6%) et le Royaume-Uni (6%).

Les emplois directs de JCDecaux dans les 85 pays au périmètre de l'étude sont relativement concentrés : 46% sont localisés dans les 5 premiers pays et 77% dans les 15 premiers pays.

#1 Sectorisation des dépenses



#2 Localisation des fournisseurs



Nous collectons un montant d'achats par macro famille de dépenses JCDecaux et par entité acheteuse (pays). Afin d'évaluer les retombées socio-économiques associées aux achats, n'ayant pas encore de fichier mondial, pays par pays, fournisseur par fournisseur lisible en anglais et contenant les codes sectoriels et provenance, nous devons identifier pour chaque dépense un secteur fournisseur parmi les 380 secteurs du modèle LOCAL FOOTPRINT®, ainsi qu'un pays fournisseur. Pour ce faire, nous avons effectué des hypothèses de travail :

#1 : Les dépenses sont sectorisées grâce à une table de passage entre les postes de dépenses JCDecaux et les 380 secteurs du modèle LOCAL FOOTPRINT® sur la base des données France précisément sectorisées.

#2 : Les dépenses sectorisées sont ventilées par pays fournisseur à partir d'une modélisation réalisée par Utopies sur la base de statistiques d'imports-exports (probabilité d'achats par secteur-pays).

RE-TERRITORIALISATION

Le code SIRET du fournisseur permet de déterminer la localisation et le secteur économique du fournisseur. Afin d'éviter des effets de « sièges » (lorsque le code SIRET correspond à celui du siège de l'entreprise) les dépenses doivent être ventilées sur l'ensemble des établissements de l'entreprise en fonction du poids en ETP de chaque établissement.

Points spécifiques : Pour les entreprises dites « sur-site » (nettoyage, surveillance, intérim, etc.) les achats ne sont pas ventilés.

→ Sans cela : Risque d'erreur de 50% sur certaines régions !

Application :

5M€ d'achats chez La Poste avec le code postal 75015 (code postal du siège social) seront ventilés sur l'ensemble des établissements du groupe :



350€	Etablissement 1 (code postal 64014)
120€	Etablissement 2 (code postal 51140)
...	
1,5€	Etablissement N (code postal 02150)

RECODAGE COMMERCE

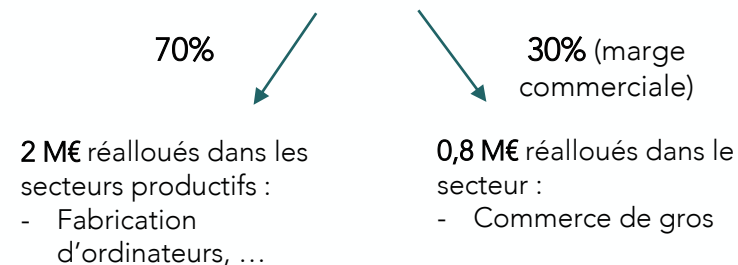
Lorsqu'un achat est effectué auprès d'un commerce, seule la marge commerciale doit être appliquée à cette entreprise. Le reste doit être ventilé entre le secteur productif en France et à l'étranger via des données statistiques.

→ Sans cela : Surestimation majeure des emplois en France et vision sectorielle significativement fausse

Application :

JCDecaux dépense 2,8 M€ chez
MCA TECHNOLOGY

(Commerce de gros d'ordinateurs, d'équipements informatiques périphériques et de logiciels)

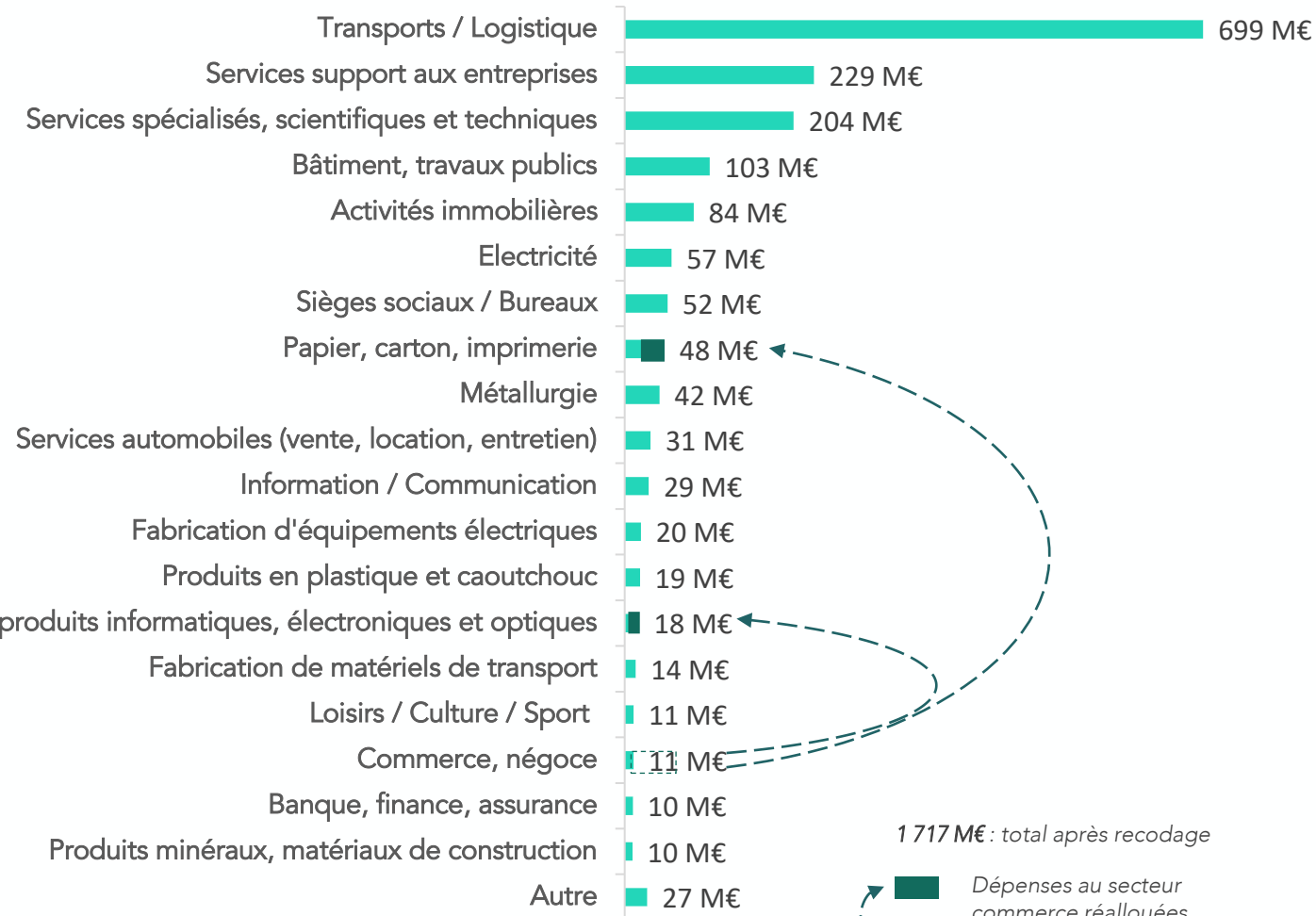


SECTORISATION DES DEPENSES AUPRES DE FOURNISSEURS ETRANGERS

Concernant les montants d'achats pour la France, un listing des fournisseurs a été fourni. Cependant, dans le cas des fournisseurs à l'étranger, l'absence d'un code SIREN/SIRET ne permet pas la sectorisation automatique : la sectorisation a été réalisée à partir de la famille d'achats JCDecaux renseignée (pour 98% des montants concernés). Les 2% restants ont été reventilés sur les catégories déterminées précédemment.

FOCUS SUR LES SECTEURS D'ACHATS DE JCDECAUX APRÈS RECODAGE COMMERCE

Achats par secteur



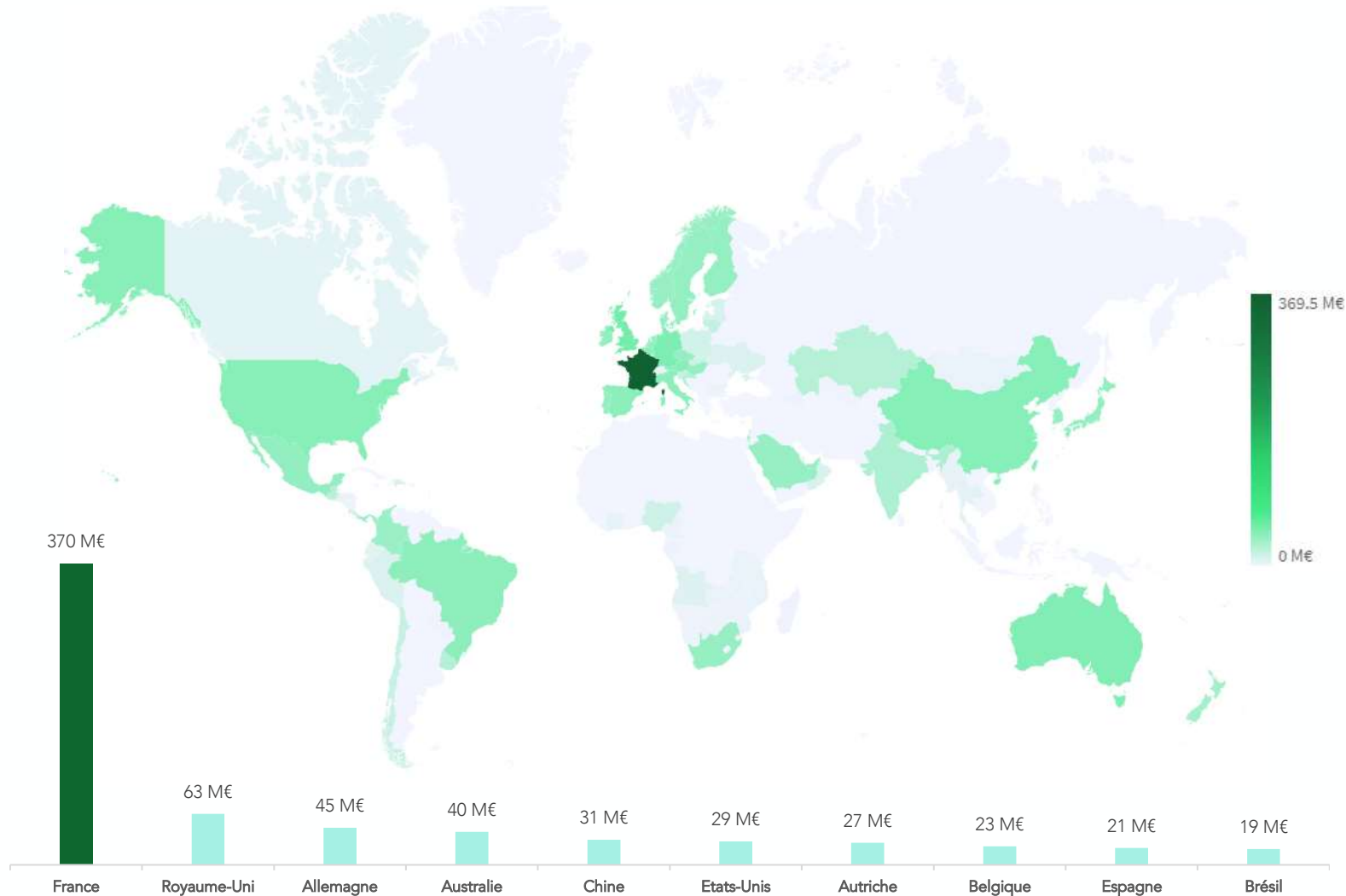
1 717 M€ : total après recodage

■ Dépenses au secteur commerce réallouées vers les secteurs productifs

Afin de coller au mieux à la réalité du métabolisme économique, nous effectuons un retraitement particulier sur les dépenses adressées au secteur du commerce. Nous redistribuons les montants entre le secteur du commerce (marge commerciale) et les secteurs productifs (machines et équipements, papier/carton/imprimerie, etc.), identifiés à partir de vos familles d'achats.

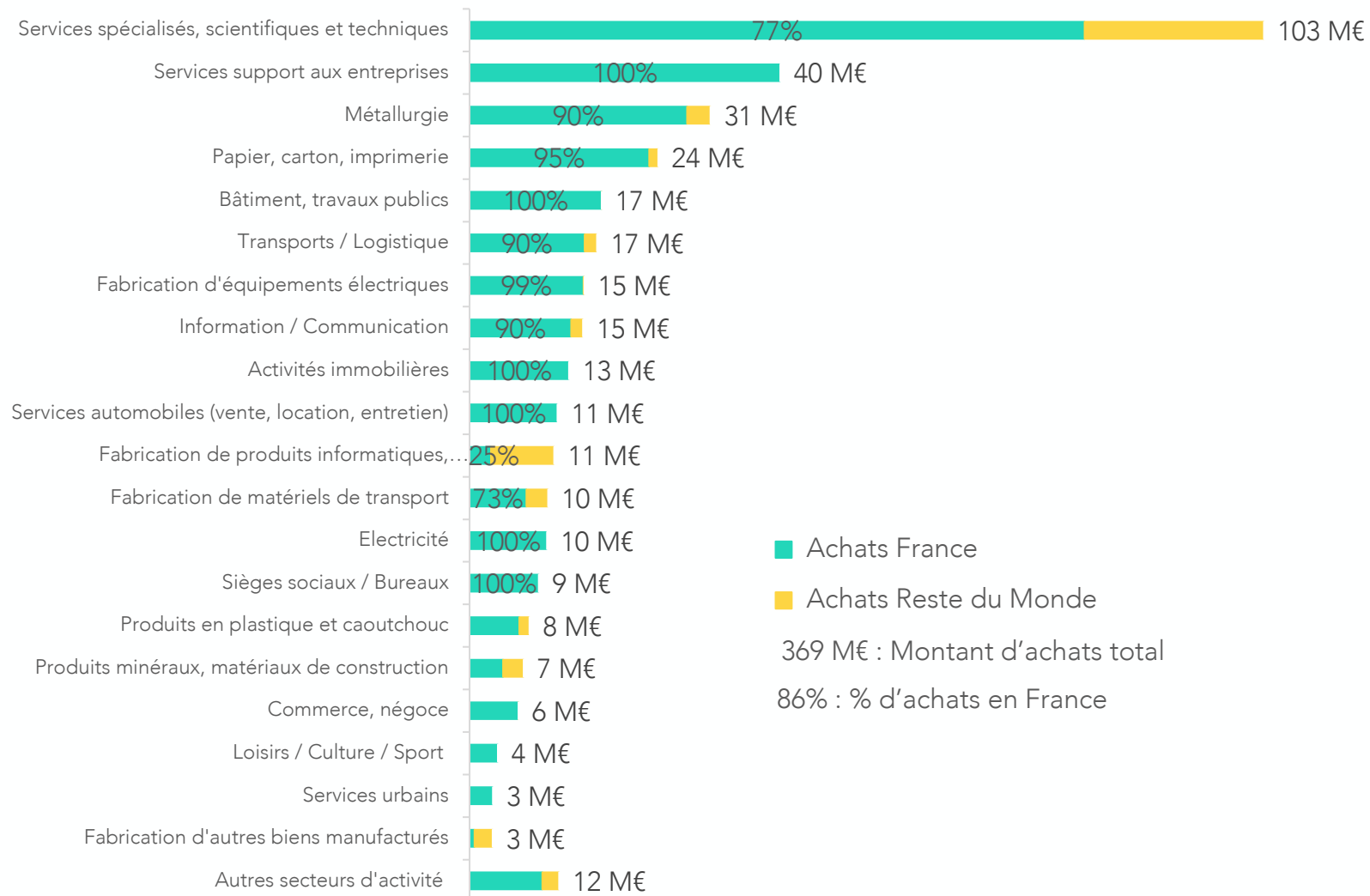
Cette vision permet également de répartir la part productive dans les différents pays fournisseurs : un revendeur localisé dans un pays donné peut se fournir auprès d'autres pays, suivant le types de biens échangés.

Achats par pays acheteur



La France est le premier pays acheteur de JCDecaux dans le monde, avec 43% des achats totaux. Suivent le Royaume-Uni (7% des achats totaux), l'Allemagne (5%), l'Australie (5%), et la Chine (4%).

Montants d'achats de JCDecaux en France par secteur et répartition géographique



Après le recodage des achats auprès du secteur commercial, le pourcentage d'achats locaux de JCDecaux en France est de **86%**.

Cette proportion varie selon les secteurs d'activités des fournisseurs : certains secteurs ont un très haut pourcentage d'achat local comme les services supports aux entreprises (>99%), le BTP (>99%) ou la métallurgie (90%).

D'autres secteurs font l'objet de beaucoup plus d'achats à l'étranger, comme les services spécialisés, scientifiques et techniques (77%), la fabrication de produits informatiques, électroniques et optiques (25%) ou la fabrication de matériels de transport (73%).

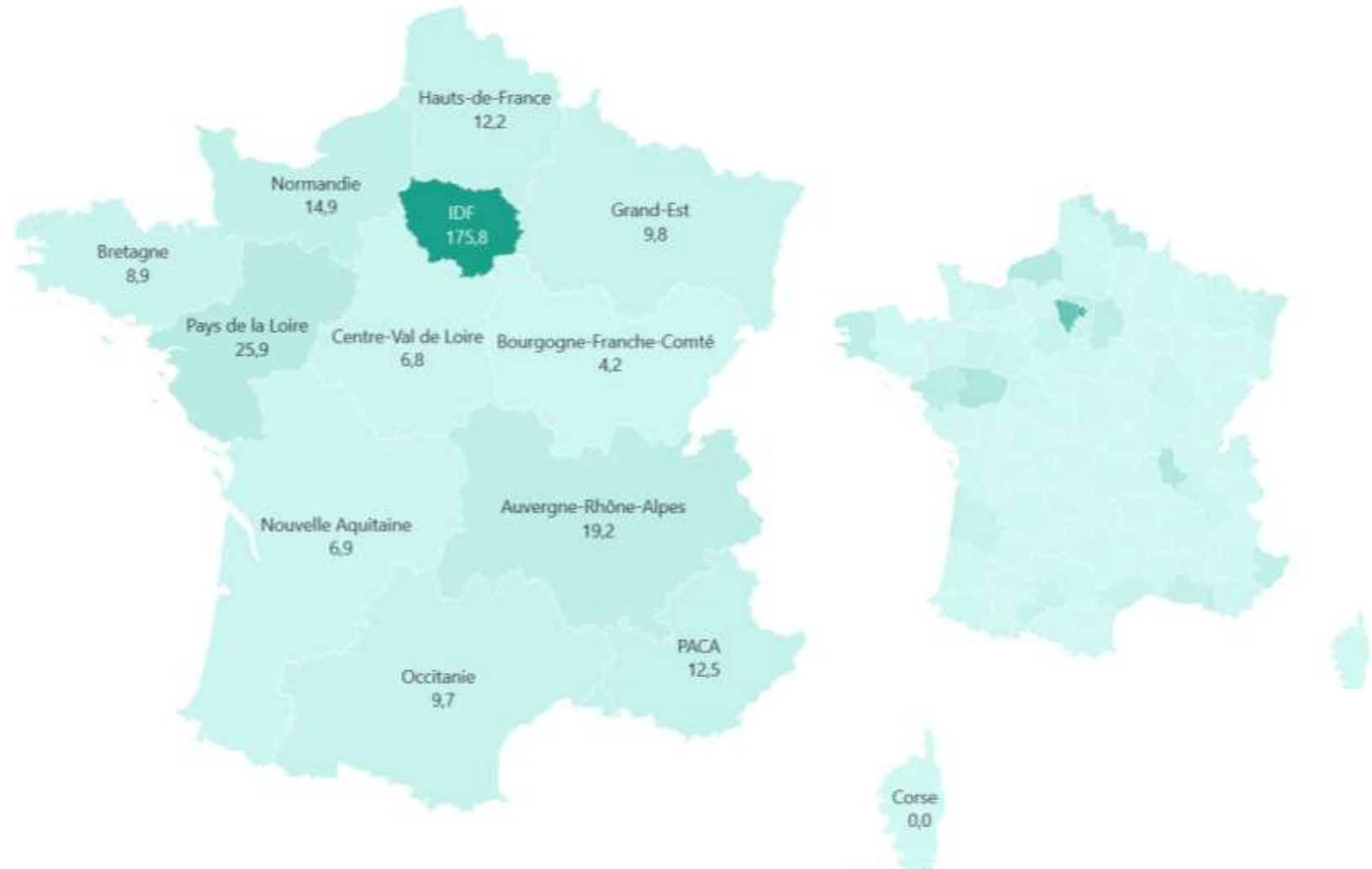
Après le recodage commerce, 57% des achats de JCDecaux sont réalisés en Île-de-France, dont :

- 21% dans les Hauts-de-Seine
- 13% à Paris
- 12% dans les Yvelines

Le Pays de la Loire est la seconde région la plus impactée avec 8% des achats.

Au-delà de l'Île-de-France qui reste la région majoritaire, les régions et départements d'achats varient selon les BU.

Achats de JCDecaux en France par région et par département (total : 307 M€)



FOCUS SUR LES RÉGIONS D'ACHATS (POST RECODAGE COMMERCE) DE JCDECAUX EN FRANCE PAR CATÉGORIE

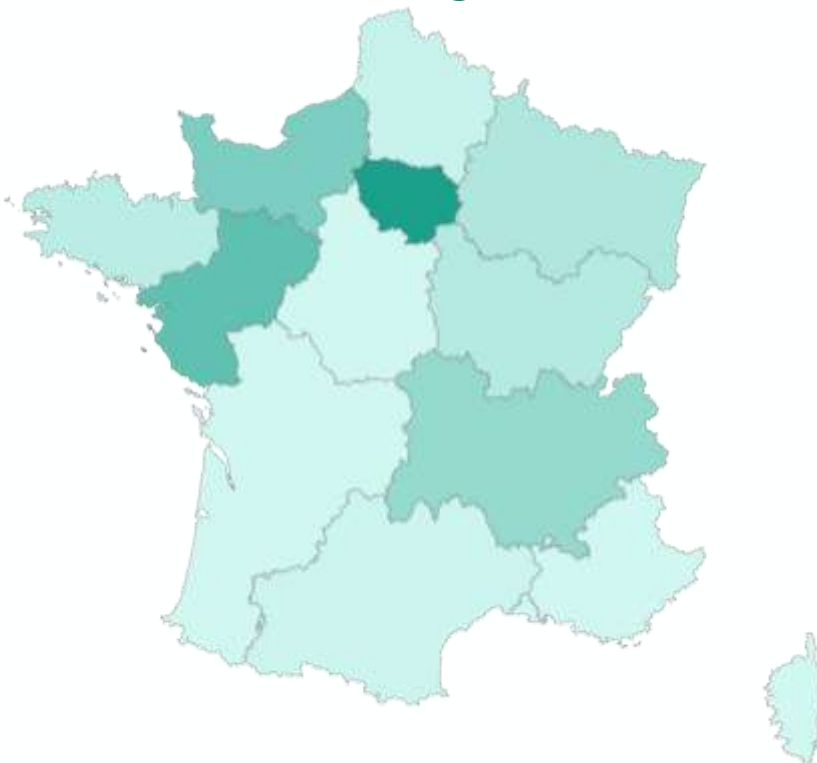
Non Attribué (234 M€) – 41 M€ à l'étranger



58% des achats de cette entité sont réalisés en Île-de-France, dont 25% dans les Hauts-de-Seine et 14% à Paris.

Le Pays de la Loire est la seconde région la plus impactée avec 7% des achats.

Analogique (35 M€) – 7 M€ à l'étranger



33% des achats de cette entité sont réalisés en Île-de-France, dont 21% à Paris et 16% dans le Maine-et-Loire.

Le Pays de la Loire est la seconde région la plus impactée avec 21% des achats.

Digital (38 M€) – 15 M€ à l'étranger

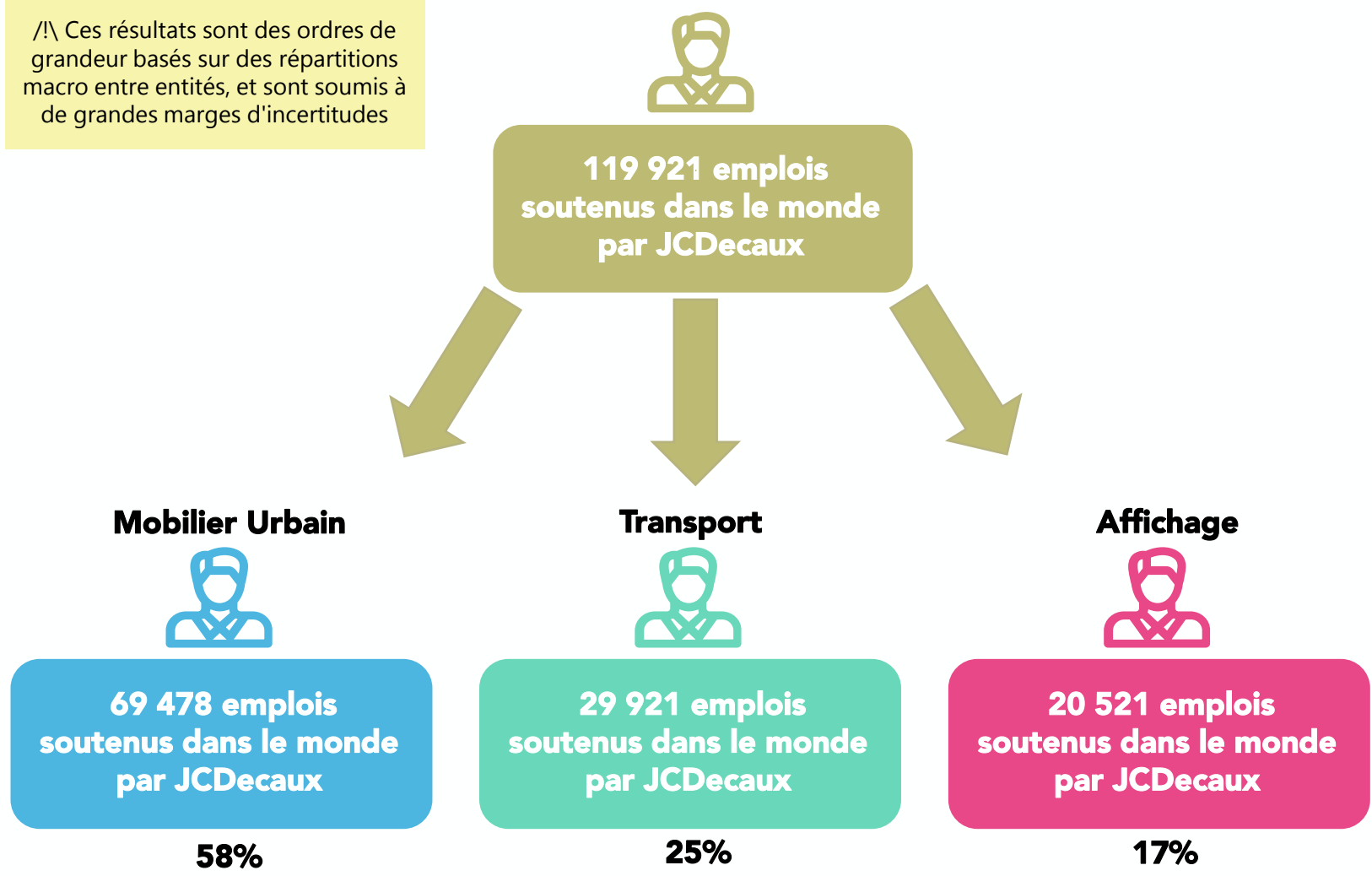


78% des achats de cette entité sont réalisés en Île-de-France, dont 59% dans les Yvelines et 11% dans les Hauts-de-Seine.

La Normandie est la seconde région la plus impactée avec 9% des achats.

4 EMPLOIS SOUTENUS PAR ENTITÉ

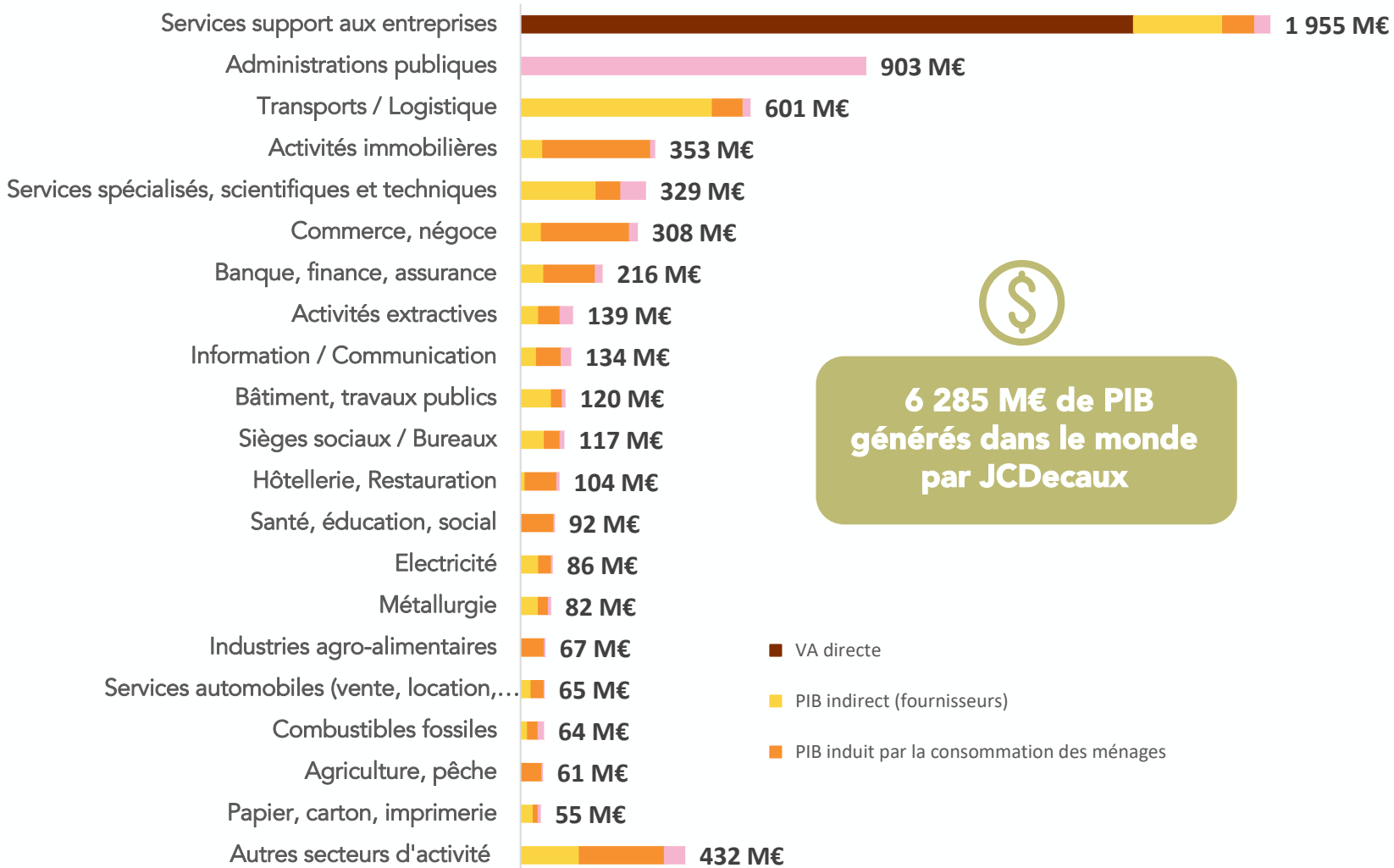
/!\ Ces résultats sont des ordres de grandeur basés sur des répartitions macro entre entités, et sont soumis à de grandes marges d'incertitudes



La répartition présentée ci-contre est basée sur la répartition du Chiffre d'affaires et celle des emplois de JCDecaux entre les différentes entités Mobilier Urbain, Transport et Affichage. Les emplois directs ont été collectés, les emplois indirects et induits par les dépenses des administrations publiques sont répartis selon le CA et les emplois induits par les dépenses des ménages sont répartis selon les ETP.

ATTENTION, ces résultats sont donc à considérer en ordres de grandeur, et sont potentiellement éloignés de la répartition réelle des emplois soutenus entre les différentes entités. Ce calcul nécessiterait un exercice supplémentaire plus détaillé en termes de données collectées.

CONTRIBUTION AU PIB PAR SECTEUR D'ACTIVITÉ ET TYPE D'IMPACT



Le secteur des services support aux entreprises bénéficie de 31% des impacts en termes de contribution à la création de PIB, principalement du fait de la valeur ajoutée directe de JCDecaux, qui représente 25% de la contribution au PIB de l'entreprise dans le monde. Suivent les secteurs des administrations publiques (14%), des transports et logistiques (10%) et des activités immobilières (6%).

La contribution au PIB dans les secteurs fournissant des biens et services à JCDecaux est principalement indirecte (transports et logistique ; services spécialisés, scientifiques et techniques).

A l'inverse, la contribution au PIB dans le secteur des administrations publiques, des activités immobilières, du commerce et de la banque, finance et assurance, est principalement induite.

	Utopies 2019 (année étudiée 2018)	Utopies 2023 (année étudiée 2022)	% Var. 2021 à 2022
Masse salariale	223 M€	236 M€	6%
Achats (post recodage commerce)	348 M€	307 M€	-12%
Fiscalité (dont redevances)	90 M€	156 M€	73%
Flux injectés totaux	661 M€	699 M€	6%
Emplois directs	3 693	3 171	-14%
Emplois indirects (chaîne de fournisseurs)	5 077	3 232	-36%
Emplois induits (revenus et fiscalité)	9 189	8 272	-10%
Total Emplois Soutenus	17 958	14 674	-18%
Coefficient multiplicateur en emplois	4,9	4,6	N.A
VA directe	386 M€	284 M€	-26%
PIB indirect (chaîne de fournisseurs)	290 M€	249 M€	-14%
PIB induits (revenus et fiscalité)	427 M€	492 M€	15%
Total Contribution au PIB	1 103 M€	1 025 M€	-7%
Coefficient multiplicateur en PIB	2,9	3,6	

Comment expliquer les évolutions observées ?

Les impacts de JCDecaux dans l'économie française sont globalement en baisse entre 2018 et 2022. Cela provient de plusieurs facteurs :

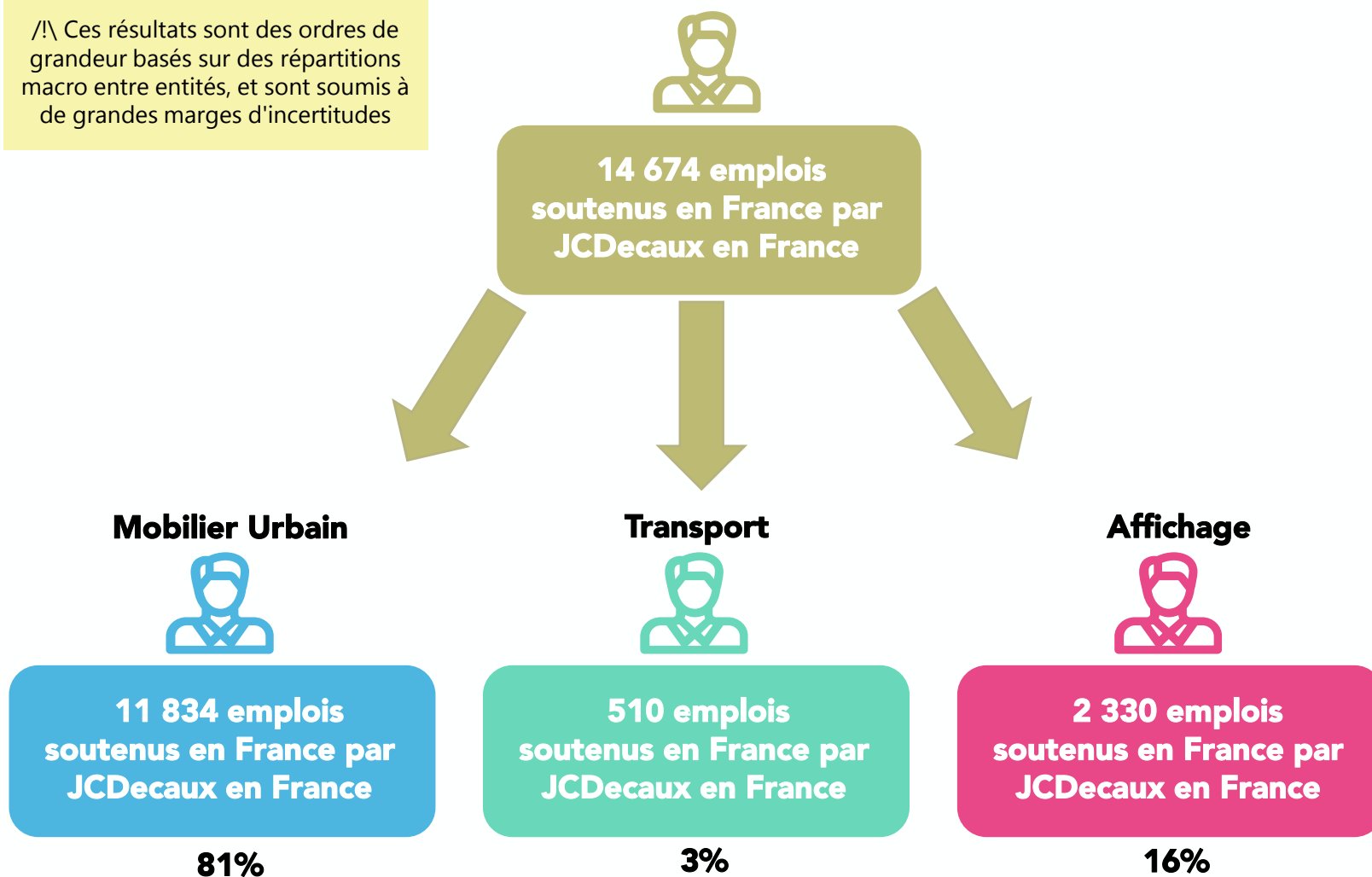
- Les achats baissent de 12% entre les deux années. Cela impacte non seulement les impacts indirects, mais aussi les impacts induits, car une dépense moindre chez vos fournisseurs signifie aussi soutenir une moindre part des salaires et de la fiscalité qu'ils versent.
- Les secteurs d'achats évoluent notablement entre 2018 et 2022. On peut ainsi noter une hausse de 36% des achats auprès du secteur « Services spécialisés, scientifiques et techniques » d'une part, et une baisse de 55% des achats dans le secteur « Activités immobilières » par exemple. Ces variations entraînent à la fois une modification des activités soutenues dans votre chaîne de valeur, et aussi des impacts différents pour un même montant d'achats. Ainsi 1 M€ dépensé dans de l'industrie générera souvent moins d'emplois que 1 M€ dépensé dans le tertiaire.
- L'économie française a évolué en 4 ans. Cela signifie à la fois une modification des chaînes de valeur que nous modélisons, ainsi que l'évolution des coefficients qui permettent de mettre en regard production générée et emplois associés. De manière générale, 1 M€ injecté en 2018 générera plus d'emplois qu'en 2022.

Malgré ces nombreuses évolutions, le coefficient multiplicateur en emplois reste stable.



EMPLOIS SOUTENUS EN FRANCE PAR ENTITÉ

/!\ Ces résultats sont des ordres de grandeur basés sur des répartitions macro entre entités, et sont soumis à de grandes marges d'incertitudes



La répartition présentée ci-contre est basée sur la répartition du Chiffre d'affaires et celle des emplois de JCDecaux en France entre les différentes entités Mobilier Urbain, Transport et Affichage. Les emplois directs ont été collectés, les emplois indirects et induits par les dépenses des administrations publiques sont répartis selon le CA et les emplois induits par les dépenses des ménages sont répartis selon les ETP.

ATTENTION, ces résultats sont donc à considérer en ordres de grandeur, et sont potentiellement éloignés de la répartition réelle des emplois soutenus entre les différentes entités. Ce calcul nécessiterait un exercice supplémentaire plus détaillé en termes de données collectées.

IMPACTS INDIRECTS DANS LA CHAÎNE DE FOURNISSEURS DE JCDECAUX EN FRANCE



3 232

**emplois indirects
dont intérimaires**
(ETP) soutenus en
France par les achats
de JCDecaux en
France

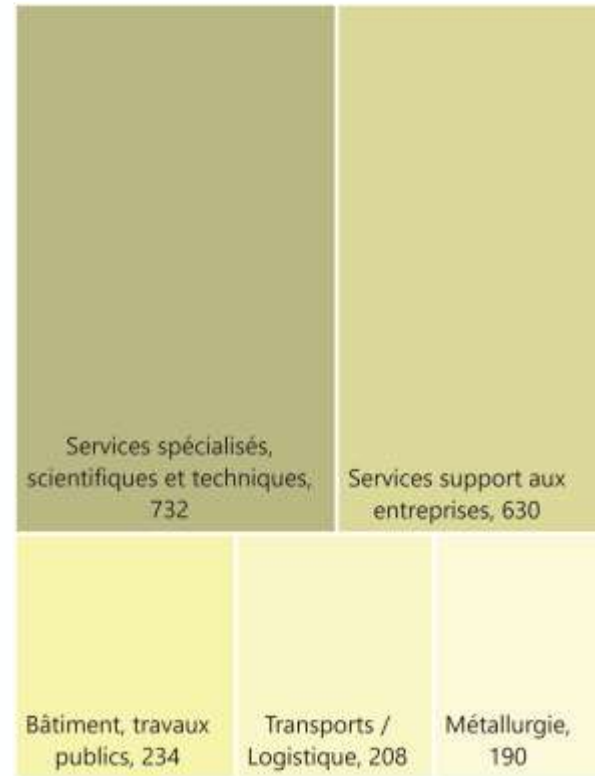


249

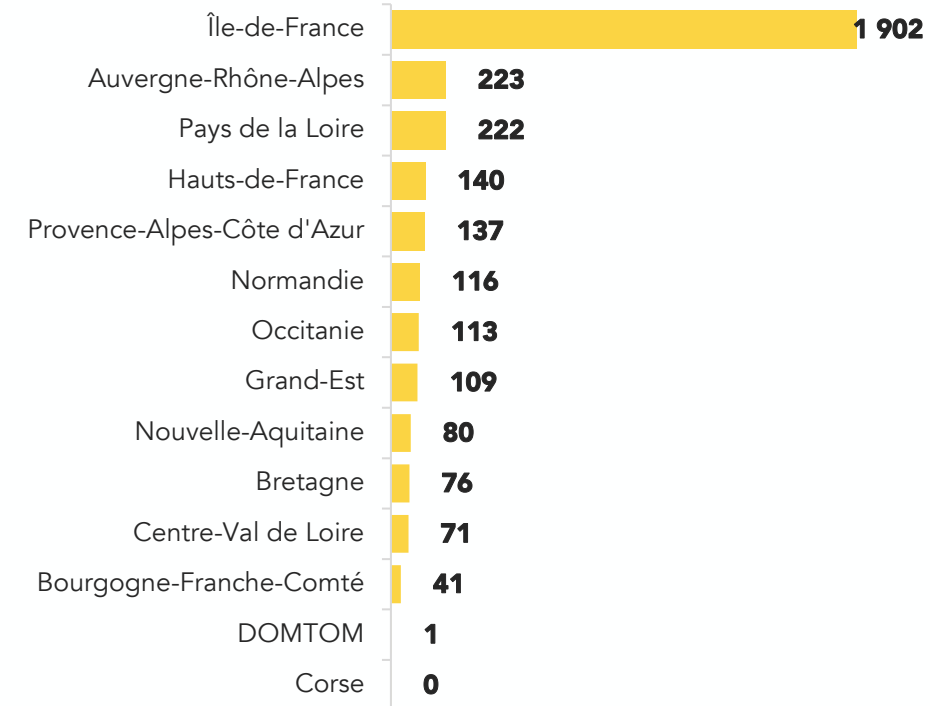
M€ de PIB indirect
génééré en France par
les achats de
JCDecaux en France

Emplois indirects soutenus par secteur d'activité (top 5)

Total : 1 995 ETP



Emplois indirects soutenus par région



Top 5 départements :

- Hauts-de-Seine
- Paris
- Yvelines
- Seine-Saint-Denis
- Rhône

JCDecaux Non attribué



2 605

emplois indirects
(ETP) soutenus en France par les achats « Non attribués » de JCDecaux en France



189

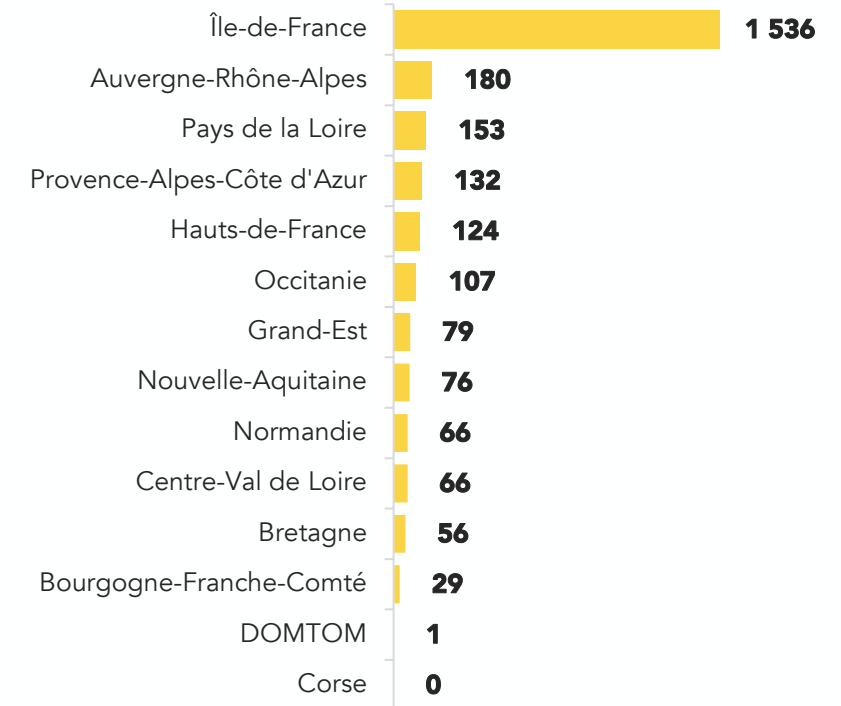
M€ de PIB indirect généré en France par les achats « Non attribués » de JCDecaux en France

Emplois indirects soutenus par secteur d'activité (top 5)

Total : 1 639 ETP



Emplois indirects soutenus par région



Top 5 départements :

- Hauts-de-Seine
- Paris
- Yvelines
- Seine-Saint-Denis
- Rhône



303

emplois indirects
(ETP) soutenus en France par les achats « Analogique » de JCDecaux en France

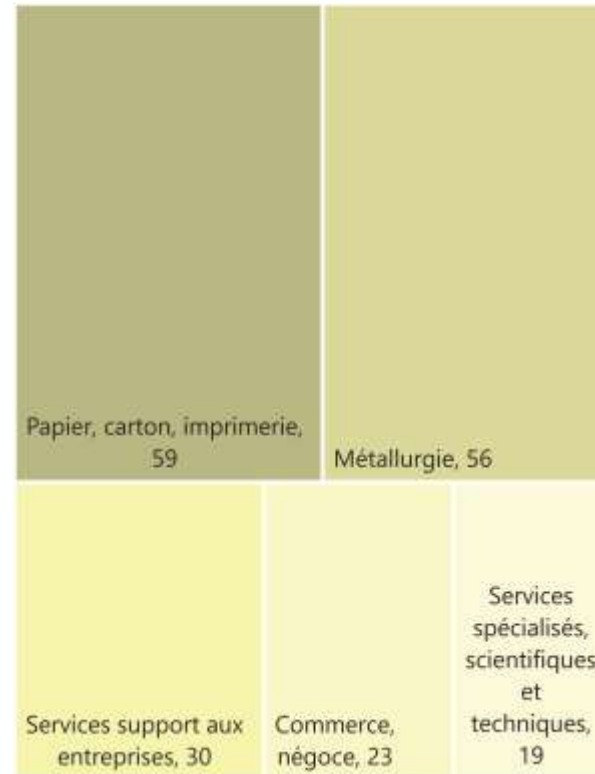


29

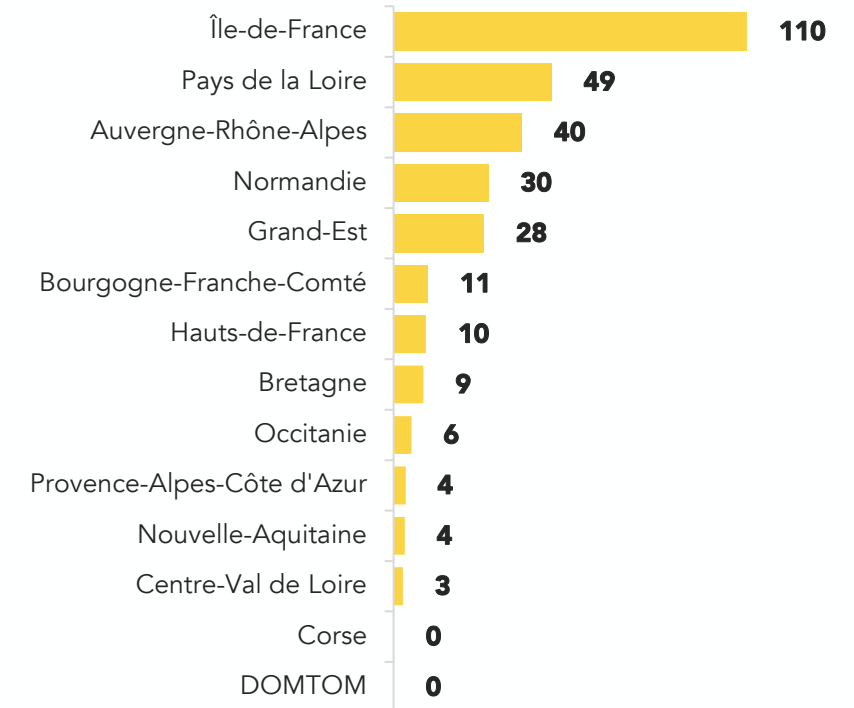
M€ de PIB indirect généré en France par les achats « Analogique » de JCDecaux en France

Emplois indirects soutenus par secteur d'activité (top 5)

Total : 187 ETP



Emplois indirects soutenus par région



Top 5 départements :

- Hauts-de-Seine
- Maine-et-Loire
- Rhône
- Paris
- Seine-Maritime



323

emplois indirects
(ETP) soutenus en France par les achats « Digital » de JCDecaux en France



31

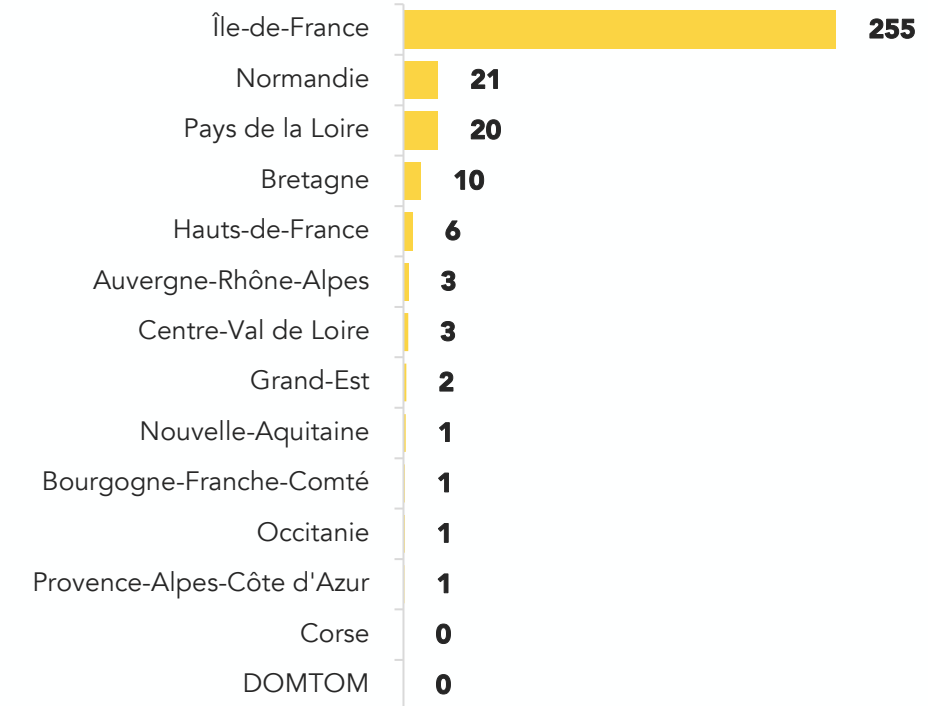
M€ de PIB indirect généré en France par les achats « Digital » de JCDecaux en France

Emplois indirects soutenus par secteur d'activité (top 5)

Total : 259 ETP



Emplois indirects soutenus par région



Top 5 départements :

- Yvelines
- Hauts-de-Seine
- Val-d'Oise
- Paris
- Seine-Maritime

EMPLOIS SOUTENUS EN FRANCE PAR TYPOLOGIE, EN VUE DE L'INTÉGRATION DANS L'OUTIL EMPREINTE 360

Typologie	Non Attribué	Analogique	Digital
ETP directs	3 171	0	0
ETP indirects	2 605	303	323
ETP induits (revenus)	4 112	217	267
ETP induits (fiscalité)	3 481	93	103
Total	13 368	613	693

Clés de répartition

Typologie	Non Attribué		Analogique	Digital
	Analogique	Digital		
ETP directs	2 885	285	0	0
ETP indirects	2 159	447	303	323
ETP induits (revenus)	3 742	370	217	267
ETP induits (fiscalité)	3 251	229	93	103
Total	12 037	1 331	613	693

Analogique

12 650 emplois soutenus en France par JCDecaux en France

Digital

2 024 emplois soutenus en France par JCDecaux en France

Cet exercice de répartition est réalisé dans le but de mettre à jour la donnée socioéconomique présente dans l'outil d'évaluation des campagnes Empreinte 360.

Parmi les données fournies par JCDecaux, la majorité n'avait pas d'attribution, mais 37 M€ était associés à l'Analogique, et 39 M€ d'achats au Digital, pour un total d'achats en France de 332 M€.

Afin d'obtenir une répartition plus complète de l'empreinte de JCDecaux en France entre ces deux typologies, l'ensemble des impacts Non Attribués est réparti en utilisant des clés de répartition entre les typologies Analogique et Digital, et les résultats obtenus sont sommés aux impacts associés aux achats déjà segmentés.

Ces clés de répartition sont les suivantes (%Analogique - %Digital) :

- ETP directs, 91% - 9%, issu d'une collecte d'informations sur les temps passés par les collaborateurs de JCDecaux
- ETP indirects, 83% - 17%, issu de l'attribution des lignes d'achats entre analogique et digital et usage de la répartition du CA (93% - 7%) pour les montants Non Attribués
- ETP induits (revenus), 91% - 9%, usage de la clé de répartition des ETP directs
- ETP induits (fiscalité), 93% - 7%, usage de la clé de répartition du CA

ATTENTION, ces résultats sont donc à considérer en ordres de grandeur, et sont potentiellement éloignés de la répartition réelle des emplois soutenus entre les différentes typologies. Ce calcul nécessiterait un exercice supplémentaire plus détaillé en termes de données collectées.

PAYS AU PÉRIMÈTRE DE L'ÉTUDE

FRANCE

France

ROYAUME-UNI

Royaume-Uni

AMÉRIQUE DU NORD

Etats-Unis
Canada

PACIFIQUE

Australie
Nouvelle-Zélande

ASIE

Chine
Hong Kong
Inde
Singapour
Thaïlande
Japon
Corée du Sud
Macao
Mongolie
Birmanie

AMÉRIQUE LATINE

Brésil
Argentine
Uruguay
Chili

Pérou
Colombie
Costa Rica
République Dominicaine
Guatemala
Mexique
Panama
Salvador
Nicaragua
Honduras
Equateur
Paraguay

CEI

Azerbaïdjan
Kazakhstan
Ouzbekistan
Ukraine

MOYEN-ORIENT

Bahreïn
Emirats Arabes Unis
Oman
Arabie Saoudite

Qatar

AFRIQUE

Algérie
Cameroun
Gabon
Côte d'Ivoire
Afrique du Sud
Angola
Botswana
Lesotho
Madagascar
Malawi
Ile Maurice
Mozambique
Namibie
Ouganda
Swaziland
Tanzanie
Zambie
Zimbabwe
Nigéria

RESTE EUROPE

Pays-Bas
Allemagne
Belgique
Irlande

Luxembourg
Estonie
Lituanie
Lettonie
Danemark
Finlande
Norvège
Suède
Autriche
Bulgarie
Croatie
Hongrie
Pologne
République Tchèque
Slovaquie
Slovénie
Suisse
Espagne
Italie
Portugal

RESTE MONDE

Israël

VERS UNE MESURE D'IMPACTS MULTI-INDICATEURS

Des engagements en réponse à un contexte tendu



Déclin de la biodiversité

Le déclin progressif des services écosystémiques se chiffre à 500 milliards de dollar par an.



Limites planétaires

Au XIX^{ème} siècle, le taux de CO₂ dans l'atmosphère était de 280 ppm, aujourd'hui il est de 414 ppm. Pour limiter la hausse moyenne des température à 2°C, le taux de CO₂ ne doit pas dépasser 450-480 ppm. **Ces niveaux devraient être atteints en 2050 si rien ne change.**

Les activités humaines ont déjà provoqué un réchauffement planétaire d'environ 1°C au-dessus des niveaux préindustriels.

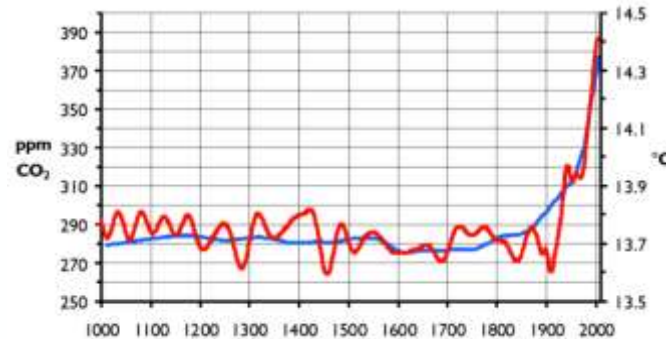
Les engagements nationaux (Accord de Paris, 2015) sont **nettement insuffisants** pour contenir le réchauffement à un maximum de 2°C (+2,9 à +3,4°C d'après le PNUE).



Relance Verte

Les pressions sur l'environnement ont des impacts sur les modèles économiques des entreprises qui doivent s'adapter à ces nouveaux enjeux.

Concentration en CO₂ dans l'atmosphère



Les acteurs publics et privés jouent un rôle **essentiel** pour s'aligner : 3/4 des efforts nécessaires pour réduire l'empreinte carbone moyenne des Français dépendent non pas des choix individuels mais des acteurs publics et privés.



VERS UNE MESURE D'IMPACTS MULTI-INDICATEURS

Comprendre les impacts de vos approvisionnements

A partir des mêmes données que celles collectées pour l'étude d'impacts socio-économiques, LOCAL FOOTPRINT® permet également de quantifier vos impacts environnementaux : émissions de GES, consommation de ressources naturelles, empreinte eau, etc.

Via la méthodologie Global Biodiversity Score développée par le CDC, ces mêmes données peuvent servir aussi à quantifier votre impact sur la biodiversité.

Les différents indicateurs que l'outil permet d'évaluer, comme l'intensité carbone de vos postes d'achats ou de votre modèle de création de valeur, contribuent à mettre en valeur et nourrir votre stratégie d'ancrage local, d'achats responsables, stratégie carbone et engagement fournisseurs, politique de prévention des risques et plans de vigilance, stratégie de résilience, etc.

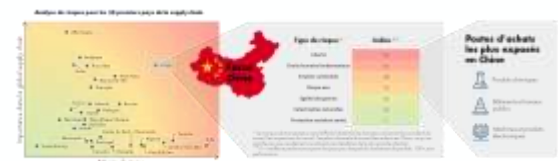
Nous pouvons également évaluer les émissions évitées et suivre votre trajectoire carbone, en s'assurant qu'elle rentre dans le cadre de l'accord de Paris, évaluer l'impact de vos investissements, etc.

1 LOCAL FOOTPRINT® cartographie votre chaîne de fournisseurs de façon exhaustive, dans 220 pays et 380 secteurs de l'économie, à partir de statistiques hyper-détaillées.

2 Nous mesurons ainsi les impacts socio-économiques (emplois, richesse) et environnementaux (carbone, ressources naturelles, eau, biodiversité) générés par votre activité.

3 Les risques environnementaux et socio-économiques auxquels votre activité s'expose sont ensuite analysés et objectivés dans votre chaîne de fournisseurs complète.

4 Votre stratégie de développement durable est alors orientée vers des modèles économiques résilients : renforcer votre plan de vigilance, améliorer le reporting, tester des scénarios, etc.



VERS UNE MESURE D'IMPACTS MULTI-INDICATEURS

Exemples d'analyses

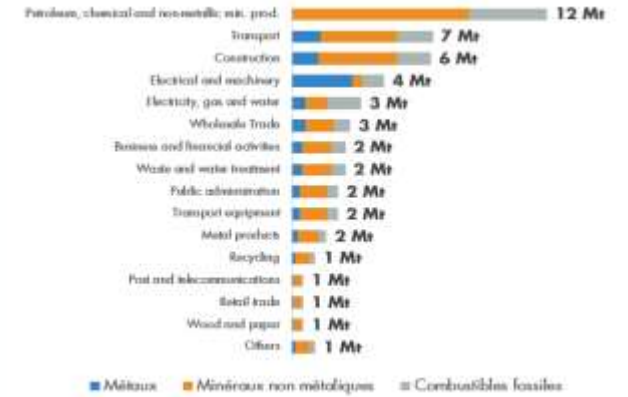
Empreinte carbone par pays



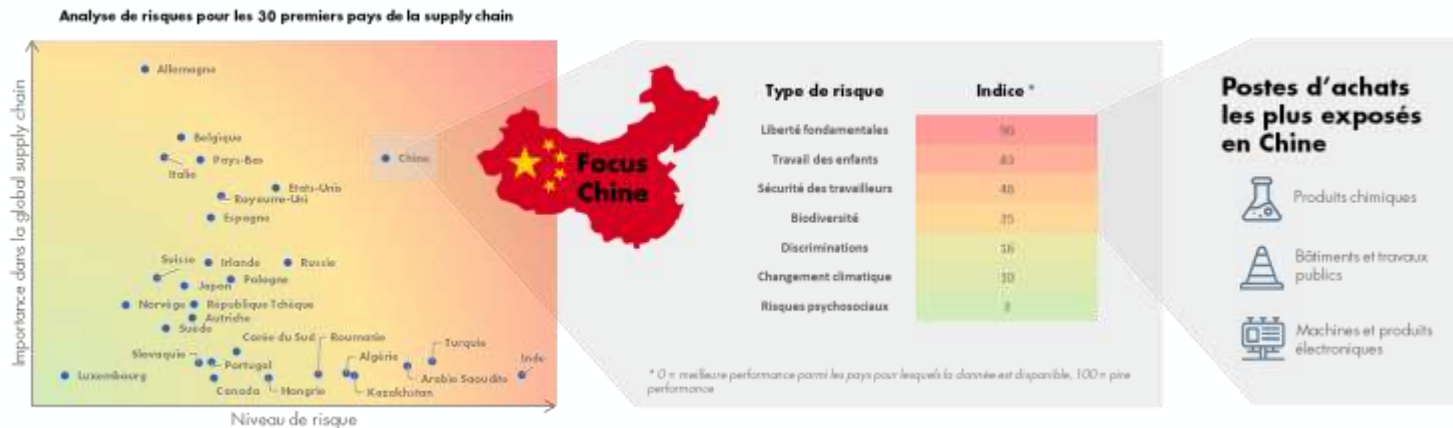
Empreinte métaux par pays



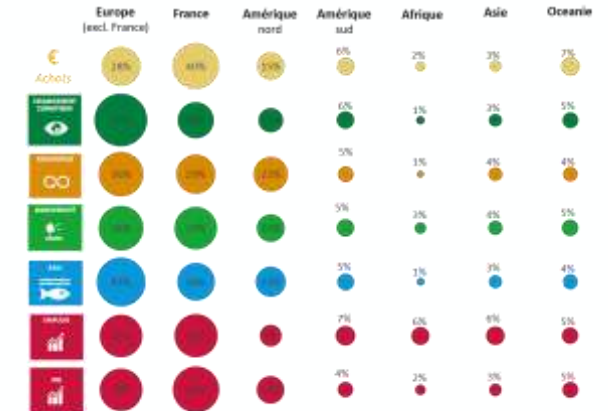
Empreinte matières par postes d'achats (possible pour d'autres indicateurs)



Analyse de risques par pays et postes d'achats pour nourrir votre devoir de vigilance



Synthèse d'empreinte multi-indicateurs par BU (possible par postes d'achats)



L'EMPREINTE SOCIO-ECONOMIQUE AMBITIEUSE SUR LA QUESTION ESSENTIELLE DES « TALENTS SANS FRONTIÈRES »



- Faire de JCDecaux un groupe engagé de manière visible sur la cause des migrants & réfugiés**
- ✓ Valoriser les migrants & réfugiés sur le volet emploi et inclusion en lançant avec UTOPIES un groupe de travail « Work with Refugees » ?
 - ✓ Communiquer / mobiliser à grande échelle sur la cause des migrants
 - ✓ Inciter votre écosystème à un engagement concret sur le sujet?



PARTIE 2

EMPLOI DES RÉFUGIÉS ET DES IMMIGRÉS : CHANGER DE REGARD, CHANGER DE PRATIQUES

LES PARCOURS INTERCULTURELS VERS LES MÉTIERS «PORTEURS» ET "EN TENSION"

Les Directeurs Régionaux des grandes entreprises comme Sodexo, Accor Hotels, Total, etc. s'emparent du sujet car ils sont confrontés à un fort besoin de main d'œuvre. Ces entreprises ont compris que les personnes réfugiées sont motivées et qu'elles soutiennent une relation durable avec leur futur employeur.

ALAIN RÉGNIER
Délégué interministériel chargé de l'accueil et l'intégration des réfugiés

4. CHECKLIST VOTRE MARQUE ET VOTRE ENTREPRISE SONT-ELLES INCLUSIVES POUR LES PERSONNES MIGRANTES OU RÉFUGIÉES?

COMME LES CARRÉS SONT SURVOLÉS ET COMPTÉS. LES POINTS :

- 0 point: aucune mesure de soutien...
- +1 point: présence de personnes migrantes...
- +2 points: mise en place de programmes...
- +3 points: mise en place de programmes...
- +4 points: mise en place de programmes...
- +5 points: mise en place de programmes...
- +6 points: mise en place de programmes...
- +7 points: mise en place de programmes...
- +8 points: mise en place de programmes...
- +9 points: mise en place de programmes...
- +10 points: mise en place de programmes...

RÉSULTATS

- 0 point: aucune mesure...
- 1-5 points: mise en place de programmes...
- 6-10 points: mise en place de programmes...

« L'intégration des étrangers sera l'un des sujets les plus importants du siècle avec la transition écologique ».

Alain Régnier, délégué interministériel à l'accueil et à l'intégration des réfugiés

PREMIÈRE AGENCE INDÉPENDANTE DE CONSEIL EN STRATÉGIE DE DÉVELOPPEMENT DURABLE



29 ANS

UTOPIES a été co-fondée en 1993 par Elisabeth Laville, d'abord sous forme associative



72
COLLABORATEURS

Mêlant profils transverses et spécialisés, à l'image des offres UTOPIES



>6 M€

de chiffre d'affaires (en 2021)



+250
CLIENTS

De la start-up aux groupes du CAC40, UTOPIES accompagne tous les secteurs

UNE CROISSANCE AU SERVICE DE NOS ENGAGEMENTS...



RH ET BIEN ÊTRE

UTOPIES arrive en tête du classement **GPTW** dans la catégorie « entreprises de moins de 50 salariés » en 2019 et 2021 pour sa politique @PositiveLife



CLIMAT ET BIODIVERSITÉ

Signataire de la **Charte Paris Action Climat** niveau platine et membre de **Act4Nature** et du **1% pour la Planète**



GUIDES

Une expertise reconnue par *Enjeux les Echos* et les guides *Décideurs* depuis 2001

Entreprise



B CORP, SAM & ESUS

Pionnier de la communauté **B CORP** en France et *country partner* jusqu'en 2019, nous sommes recertifiés pour la 3^{ème} fois en 2020 avec 122,3 pts



« L'utopie est à l'horizon.
Je fais deux pas en avant,
elle s'éloigne de deux pas.
Je fais dix pas de plus, elle
s'éloigne de dix pas. Aussi
loin que je puisse marcher,
je ne l'atteindrai jamais. À
quoi sert l'utopie ?
À cela : elle sert à avancer ».

Eduardo GALEANO

FAIRE AVANCER LES
CONSCIENCES

FAIRE AVANCER LES
PRATIQUES

FAIRE AVANCER LES
**LE MOUVEMENT
DES ENTREPRISES
À IMPACT POSITIF**

**OUVRIR
DE NOUVELLES
VOIES**

LES 5 AXES DE NOTRE STRATÉGIE POUR ACCOMPAGNER LES ENTREPRISES DANS LA TRANSITION



STRATEGIE RSE

Pour définir des stratégies RSE impactantes et ambitieuses, identifier les enjeux, définir des indicateurs pertinents et innovants pour reporter sur sa démarche.



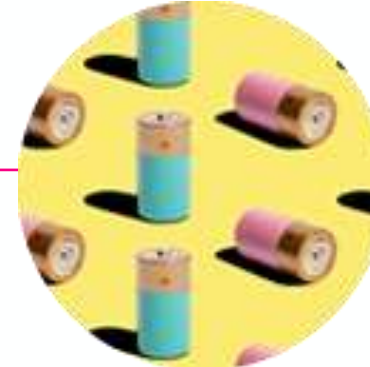
MESURE D'IMPACT

Pour quantifier l'empreinte économique et environnementale d'un acteur à l'échelle de son territoire.



INNOVATION DURABLE

Pour accompagner le changement de business model des entreprises en leur permettant de créer une offre mieux-disante.



MARQUES POSITIVES®

Pour définir des stratégies de marques qui connectent les raisons d'être à l'offre de produits et de services, le discours aux actes.



ANCRAGE LOCAL

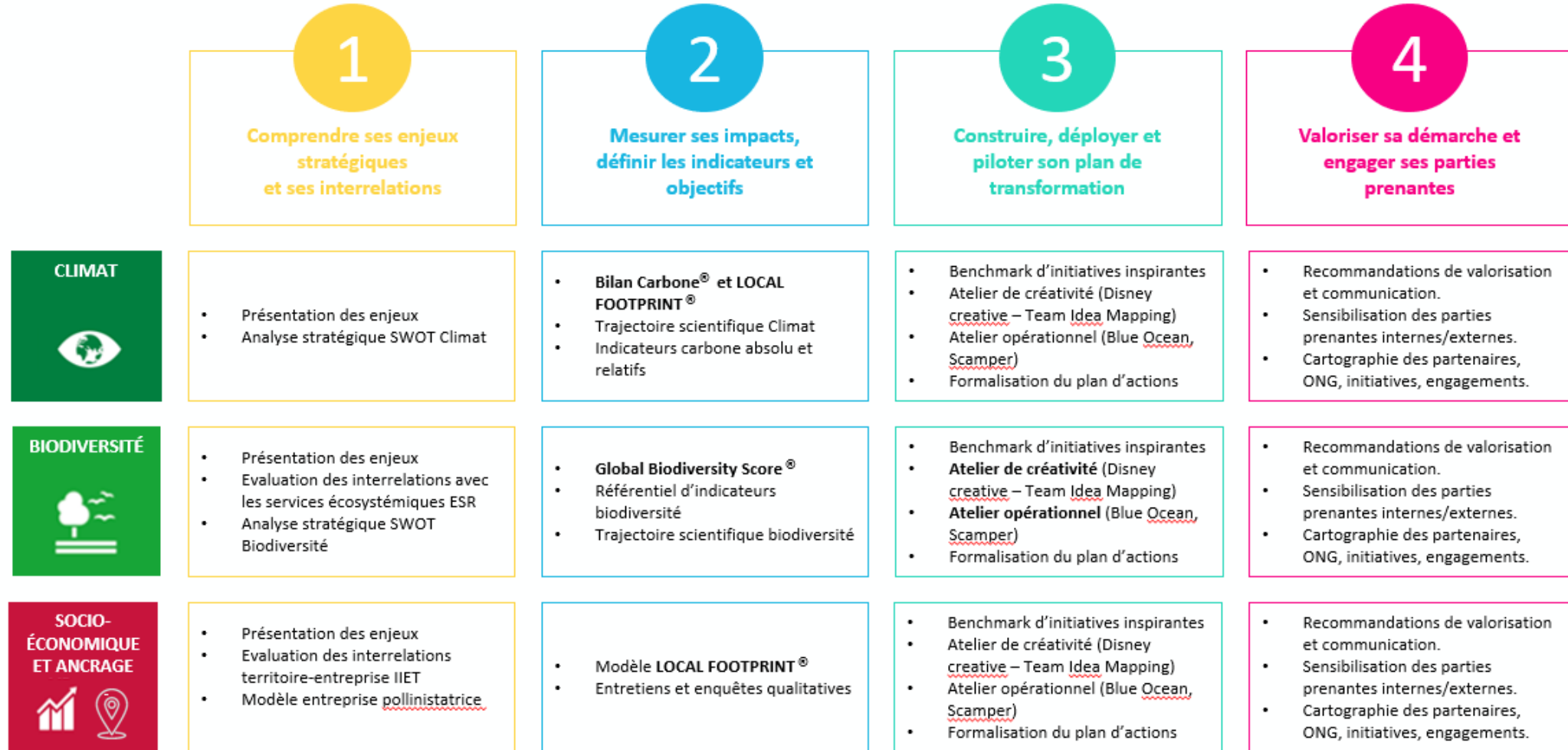
Pour travailler les stratégies RSE à l'échelle locale, renforcer la collaboration et les interactions entre la sphère du public et du privé.



ENTREPRISES | COLLECTIVITES | COALITIONS



UNE CAPACITÉ À MESURER LES IMPACTS À 360° : CLIMAT, BIODIVERSITÉ ET EMPREINTE SOCIO-ÉCONOMIQUE

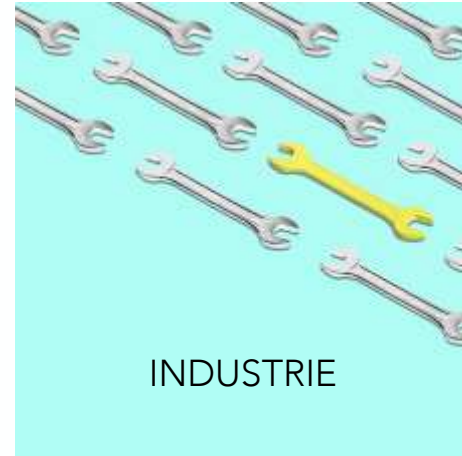


UNE PRÉSENCE SUR TOUS LES SECTEURS DE L'ÉCONOMIE

CONSOMMATION
& DISTRIBUTION



SERVICES
FINANCIERS



INDUSTRIE

SECTEUR PUBLIC &
COLLECTIVITÉS



ENSEIGNEMENT
SUPÉRIEUR
& ÉDUCATION

BÂTIMENT &
AMÉNAGEMENT



ÉNERGIE &
RESSOURCES



NOUVELLES
TECHNOLOGIES
& MÉDIAS



QUELQUES-UNS DES CLIENTS QUI NOUS FONT CONFIANCE

ENTREPRISES ENGAGEES



SECTEUR PUBLIC/ASSOCIATIF



PME & ETI

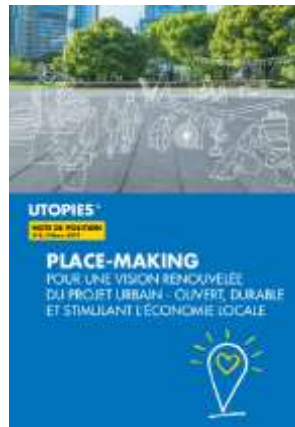
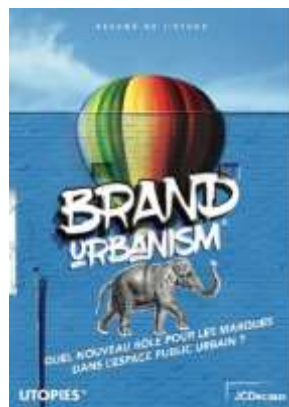
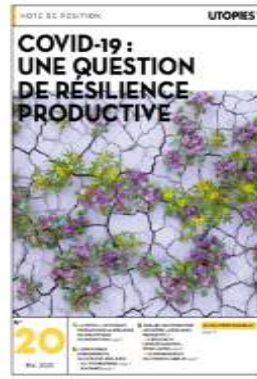


GRANDS GROUPES



NOS DERNIÈRES PUBLICATIONS

Issues de notre activité de think tank



Le Monde

Vêtements, mobilier de seconde main... De grandes enseignes saisissent l'occasion

Des géants de la distribution se projettent dans l'économie circulaire. Une démarche aussi intéressante écologiquement que nécessaire commercialement.

Par Sevin Rey-Sahin - Publié le 16 novembre 2020 à 11h44 - Mis à jour le 18 novembre 2020 à 06h19

Le Covid-19 ravive la RSE

Consommateurs et investisseurs sont de plus en plus sensibles au rôle sociétal des entreprises. Il est difficile pour un dirigeant de rester à l'écart de cette lame de fond.

Par Anne Bodescot

Publié le 9 novembre 2020 à 10:59, mis à jour le 9 novembre 2020 à 10:59

Par la Rédaction
paru en octobre
2020
L'Éléphant N° 36

L'éléphant
la revue de culture générale

Souveraineté alimentaire, circuits courts et agriculture décarbonée : les enjeux de demain



ELISABETH LAVILLE ET ANNABELLE RICHARD 18.21 OCT. 2020

POUR UN MODÈLE ÉNERGÉTIQUE PLUS DISTRIBUÉ ET RÉSILIENT

Comment pouvons-nous évoluer vers un modèle énergétique durable, résilient et qui plus est, vecteur de développement pour les territoires ? Le point de vue d'Annabelle Richard et Elisabeth Laville, respectivement Manager Transition des territoires et Fondatrice d'UTOPIES, pour Et Demain Notre ADN.

ET
DEMAIN
NOTRE
ADN



ELISABETH LAVILLE ET FRANCK AMAÏRIC 18.09 OCT. 2020

PARCE QU'UNE SOCIÉTÉ PLUS SOLIDAIRE EST AUSSI PLUS RÉSILIENTE, UN ENGAGEMENT RENFORCÉ DES ASSUREURS EST NÉCESSAIRE

De la crise du Covid-19 à la tempête Alex, chaque jour nous rappelle cette (rare) certitude : sobriété et solidarité seront nos meilleurs gages de résilience. Et une opportunité pour le devenir de l'assurance moderne. C'est le point de vue d'Elisabeth Laville et Franck Amaïric, respectivement fondatrice et directeur conseil d'UTOPIES, pour Et Demain Notre ADN.

Great
Place
To
Work®

Elisabeth Laville, Utopies : "Le monde est majoritairement conçu par et pour les hommes"

Nathan Leroy

28.09.2020

Dans le cadre du Palmarès Best Workplaces For Women 2020, Great Place To Work® a donné la parole aux femmes dirigeantes des entreprises lauréates. Elisabeth Laville, Fondatrice d'Utopies, nous propose sa vision d'un monde de l'entreprise plus équitable.

Actu

24 septembre 2020

Environnement RSE

Peut-on concilier relance économique et transition écologique ?

STRATÉGIES

ELISABETH LAVILLE (UTOPIES) : «ON ATTEND DES ENTREPRISES QU'ELLES SOIENT HONNÊTES»

22/09/2020 - par Amélie Moynot

Les impacts « directs »

Ils correspondent à la présence des collaborateurs en France.

Les impacts économiques fournisseurs

Ce sont les emplois correspondant aux achats de biens et services effectués par JCDecaux auprès de ses fournisseurs (les consommations intermédiaires). Ces fournisseurs (dits de rang 1) s'adressent eux-mêmes à leurs propres fournisseurs afin de produire ces biens et services (les fournisseurs appartiennent aux différents secteurs de l'économie). Cette demande adressée à chacun des fournisseurs entraîne une activité de production additionnelle qui nécessite l'utilisation de facteurs de production (capital et travail) pour être réalisée. La valeur ajoutée ainsi créée se décompose en bénéfices, salaires (qui ont un équivalent en emplois), impôts et subventions.

Les impacts économiques par la dépenses des ménages :

Ce sont les emplois correspondant aux achats de biens et services effectués par les ménages. Les salaires versés aux collaborateurs de JCDecaux et à la chaîne des fournisseurs sont dépensés (pour partie) en achats de biens et services, et cette demande finale adressée aux entreprises du système productif se traduit par une production additionnelle nécessitant des facteurs de production pour être réalisée, et la valeur ajoutée ainsi créée se décompose en bénéfices, salaires (avec équivalents emplois), impôts et subventions. Les emplois « induits » sont déterminés de la même manière que les emplois « indirects ».

Les impacts économiques par les dépenses des administrations publiques :

Ce sont les emplois correspondant aux achats de biens et services effectués par les administrations publiques auprès des secteurs du système productif. Les impôts directs versés par JCDecaux, les fournisseurs de JCDecaux, les entreprises auxquelles les ménages adressent leurs dépenses et les impôts indirects versés par les ménages correspondent à des recettes fiscales à l'actif des administrations publiques. Ces recettes sont ensuite dépensées en achats de biens et services adressées aux entreprises des différents secteurs du système productif. Le nombre d'emplois induits par cette dépense publique est calculé de la même manière que les emplois « indirects » et les emplois « induits » par la dépense privée.

Emplois soutenus

Les emplois indirects et induits estimés dans cette étude sont des emplois salariés et non-salariés, privés et publics, soutenus à 100%, et exprimés en « emploi-année personne » (ou Equivalent Temps Plein) tenant compte du nombre d'heures normalement travaillées par une personne pendant un an dans le secteur concerné. Les emplois directs de JCDecaux sont également comptabilisés comme des emplois soutenus, exprimés en ETP.

PIB

Le PIB total généré par l'activité de JCDecaux est la somme de la valeur ajoutée indirecte provenant des achats de biens et services intermédiaires aux fournisseurs (et des achats des fournisseurs à leurs fournisseurs), des dépenses finales des salariés de JCDecaux et des fournisseurs, de la dépense finale des administrations publiques permise par les recettes fiscales provenant des impôts directs et indirects versés par JCDecaux, la chaîne des fournisseurs, les entreprises auxquelles les ménages adressent leurs dépenses, et les ménages eux-mêmes (TVA).

Effet multiplicateur

(au sens de multiplicateur keynésien)

Expression de la relation entre les impacts directs et les impacts indirects, induits (par la consommation des ménages, et par les administrations publiques) et catalytiques (par la consommation des étudiants) qu'ils génèrent.

Flux injectés

On appelle « flux injectés » la somme des dépenses réalisées par l'établissement pour son fonctionnement (trois postes de dépenses : les achats, les salaires, et les taxes) et/ou la somme des dépenses de consommation des étudiants.

Equivalent temps plein

Le nombre d'emplois créés ou maintenus par l'établissement est calculé en Equivalent Temps Plein : 1 ETP correspond au temps de travail d'un salarié en temps plein (35h/ semaine) sur 12 mois soit 1 607 h/an (source service-public.fr).

Tous ces emplois existent grâce à nous ? Et si nous n'existions pas ?

Il ne faut pas confondre emplois créés et emplois soutenus. Nous créons nos emplois directs mais nous ne faisons que soutenir les emplois de nos fournisseurs grâce à nos commandes, ces emplois peuvent dépendre en grande partie de notre activité et nous en sommes indirectement responsables. Cependant, si nous n'existions plus, l'économie serait probablement déstabilisée mais sans doute d'autres acteurs émergeraient et il est probable que nos fournisseurs travailleraient pour d'autres clients...

Quelle est la marge d'erreur ?

Rappelons que ces résultats sont des ordres de grandeurs issus des meilleurs modèles et des statistiques nationales disponibles. La marge d'erreur communément admise pour de telles hypothèses de modélisation et ces tableaux statistiques est de 20%.

Comment améliorer notre empreinte économique sur les territoires ?

Réenraciner leurs activités dans les territoires pour qu'ils soient les plus vivants possible économiquement et soutiennent véritablement un niveau de vie décent pour leurs habitants fait partie des attentes principales des citoyens envers les entreprises. Vous pouvez améliorer votre impact en augmentant votre part d'achats locaux, en favorisant l'implantation d'activités qui répondent à vos besoins et ceux du territoire (formation, essaimage, soutien à l'entrepreneuriat) pour que non seulement plus d'euros soient dépensés dans votre région, mais qu'ils y restent. De nombreux leviers sont actionnables à l'échelle de votre gouvernance salariale, chez vos fournisseurs ou avec d'autres acteurs du territoire.

Pourquoi évaluer notre empreinte socio-économique ?

Évaluer notre empreinte socio-économique, c'est chercher à mieux comprendre nos impacts au-delà de notre activité directe. C'est faire preuve de transparence sur notre modèle économique et objectiver nos contributions aux économies régionales via nos commandes fournisseurs, les dépenses de nos salariés et les taxes et impôts que nous versons. Mieux comprendre, c'est prendre conscience, pouvoir mieux expliquer, mieux dialoguer avec nos parties prenantes et nous améliorer.

Concrètement, comment fonctionne le modèle d'évaluation LOCAL FOOTPRINT® ?

Sur la base des dépenses d'achats, de salaires et de taxes que nous avons fournis, le modèle LOCAL FOOTPRINT®, en reproduisant le plus fidèlement possible le fonctionnement de l'économie française, suit à la trace chaque euro que nous dépensons auprès d'un acteur économique. Par exemple : pour 100 euros dépensés chez un prestataire informatique, X euros serviront à payer les salaires, Y euros aux consommations intermédiaires, etc.

Ainsi, LOCAL FOOTPRINT® estime combien d'emplois sont nécessaires pour répondre à nos commandes, à la consommation des ménages ou aux dépenses publiques que nous soutenons, et parallèlement combien d'activité économique et de valeur ajoutée est créée ou maintenue dans l'économie.

LOCAL FOOTPRINT® fonctionne sur toute la chaîne de fournisseurs : nos fournisseurs de premier rang, leurs fournisseurs, les fournisseurs de leurs fournisseurs, etc. A chaque dépense est ajoutée la probabilité qu'elle soit faite sur un territoire ou un autre en fonction des forces économiques des territoires et de où est effectuée la dépense au départ.

L'empreinte économique ainsi obtenue quantifie localement, par secteur d'activité économique, en emplois et en euros, l'activité de notre entreprise dans les régions et valorise ses interactions avec les acteurs de ses territoires.

Les limites générales de l'étude

L'étude quantifie uniquement l'ordre de grandeur du poids économique brut de l'activité du groupe JCDecaux au périmètre de l'étude, de manière directe, indirecte et induite sur la base des montants monétaires analysés et fournis par la société. Des retraitements ont été effectués par Utopies comme précisé dans ce document, et un outil de modélisation a été utilisé pour évaluer l'ordre de grandeur des retombées. L'impact net de ces activités sur le territoire, en tenant compte des éventuelles cannibalisations sur d'autres acteurs économiques n'a pas été quantifié. Par ailleurs, les surcroûts de performance liés à un accroissement de la productivité et de la compétitivité du territoire n'a pas été mesuré dans cette étude. Par ailleurs, l'étude ne quantifie ni les retombées socio-économiques liées aux conséquences de l'activité des sites sur son environnement proche ou lointain, sur le changement climatique ou la pollution de l'air, sur l'atteinte à des écosystèmes naturels ou la biodiversité ; ni les coûts évités pour les communautés locales par les activités et investissements du groupe JCDecaux. Une empreinte économique valorise la relation entre une entreprise, ses parties prenantes et son tissu économique sous-jacent. Les emplois soutenus valorisés correspondent à des emplois financièrement soutenus par l'entreprise, qui s'inscrit elle-même dans une logique d'interdépendance. En d'autres termes, elle est dépendante des autres secteurs en ce sens où elle est elle-même l'impact d'un autre secteur. Utopies apporte ainsi un éclairage approfondi sur la dépendance du tissu national / local à l'entreprise et fournit une vision élargie de sa responsabilité sociale.

Les limites du modèle LOCAL FOOTPRINT®

LOCAL FOOTPRINT® est un outil statistique d'évaluation de l'impact socio-économique de type RIMS (Regional Input-Output Multipliers) développé par Utopies. En agrégeant différents modules d'analyse territoriale et sectoriel en complément de tables Entrées-Sorties, le modèle d'Utopies reproduit de manière la plus vraisemblable possible le fonctionnement de l'économie des territoires- selon le processus de propagation de la demande. Ce modèle a recours ainsi à différentes sources:- les données statistiques d'Eurostat, de l'INSEE et du BEA avec un niveau de détail sur 380 secteurs - un calibrage local effectué en tenant compte de la particularité de la zone analysée (données INSEE d'emplois par secteur d'activités) et tenant compte des coefficients de localisation (Université de Bristol).

Une analyse d'impact économique rigoureuse demande une bonne connaissance du fonctionnement du modèle utilisé, mais aussi une capacité d'interpréter les résultats obtenus en fonction des limites et des hypothèses inhérentes au modèle utilisé : La fiabilité des résultats du modèle dépend de la fiabilité des données des tableaux entrées/sorties, tableaux qui sont par ailleurs une représentation comptable des interactions économiques pour une année donnée.

Comme tout modèle Entrées-Sorties, il ne prend donc pas en considération la notion de temps. Il s'agit d'une représentation 'statique' de l'économie à un instant t, à la suite de « choc » de dépenses. La fonction de production d'un secteur d'activité donné est fixe et il y a absence d'économie d'échelle. Le modèle ne tient pas compte du phénomène de rareté des ressources. LOCAL FOOTPRINT® est un modèle linéaire. Toutes choses étant égales par ailleurs, un choc de 10M€ d'un secteur productif est égal à 10 chocs de 1M€ du même secteur.

Les limites spécifiques au projet

La présente étude requiert de modéliser la localisation des fournisseurs à partir de données statistiques d'imports/exports. Bien que cette dernière ait été affinée grâce aux apports de la direction des achats de JCDecaux, dans l'objectif de coller davantage à la réalité des métiers de l'entreprise, une collecte plus fine des localisations réelles des fournisseurs augmenterait la finesse des résultats.



Florent LEVAVASSEUR
Directeur Conseil
levavasseur@utopies.com
06 08 41 62 81



Tanguy DE LAVIGERIE
Consultant
delavigerie@utopies.com
06 83 13 77 42



Etienne CÔME
Chargé d'études
come@utopies.com
06 59 52 87 58



Anton BREUIL
Consultant stagiaire
breuil@utopies.com

MERCI POUR VOTRE ATTENTION !

**L'utopie, c'est l'avenir qui
s'efforce de naître. La
routine, c'est le passé qui
s'obstine à vivre.**

Victor Hugo



UTOPIES ©

